

Gemeente Goes in beeld



*Sociaal-economische
analyse van de gemeente
Goes*



KAMER VAN KOOPHANDEL
ZUIDWEST-NEDERLAND



Gemeente Goes in beeld 2009

Sociaal-economische analyse van de gemeente Goes

Colofon

Redactie:

Kamer van Koophandel Zuidwest-Nederland

Contactpersoon:

Paul Geertman (paul.geertman@kvk.nl)

Vormgeving en druk:

Kamer van Koophandel Zuidwest-Nederland / Drukkerij Meulenberg

Contactgegevens Kamer van Koophandel Zuidwest-Nederland:

Kantoor Breda

Mozartlaan 7
Postbus 3182
4800 DD Breda
T (076) 564 68 00
F (076) 564 69 76

Kantoor Middelburg

Buitenruststraat 225
Postbus 6004
4330 LA Middelburg
T (0118) 67 35 00
F (0118) 67 35 47

Bronvermelding verplicht

Bij het samenstellen van het rapport is de grootst mogelijke zorgvuldigheid betracht, voor eventuele onjuistheden of onvolledigheden wordt door de uitgever echter geen aansprakelijkheid aanvaard.

De rapportage is ook te downloaden via: www.zuidwestnederlandincijfers.nl

Prijs: € 15,-

Voorwoord

Voor u ligt de sociaal-economische analyse 'Gemeente Goes in beeld 2009'. Deze rapportage schetst de (ontwikkeling van de) bevolking, arbeidsmarkt, economische structuur, bedrijventerreinen en pendelrelaties. Wilt u weten hoe Goes er op deze terreinen voor staat, dan moet u deze rapportage zeker lezen.

Deze sociaal-economische analyse is samengesteld door de Kamer van Koophandel Zuidwest-Nederland. Ook voor andere gemeenten in Zuidwest-Nederland zijn dergelijke rapporten in ontwikkeling. Het profiel van de gemeente Goes is de eerste die binnen deze serie voor een Zeeuwse gemeente wordt uitgebracht. Aanleiding hiervoor is het politieke debat dat op 13 oktober 2009 door Goese ondernemersverenigingen wordt georganiseerd, in het kader van de gemeenteraadverkiezingen van maart 2010.

De cijfers zijn vooral gebaseerd op de situatie tot en met 2008. Dat betekent dat de huidige economische crisis maar beperkt zichtbaar is in de cijfers. Het geeft echter wel een goed beeld van de structuur, economische vitaliteit en groeikracht van de gemeente Goes.

De rapportage heeft een informerende functie. Er staan een hoop feiten en cijfers in. Maar belangrijker is dat de uitgave belangrijke bouwstenen aandraagt voor het sociaal-economisch beleid van de gemeente. Wij zien deze rapportage dan ook vooral als een communicatiemiddel richting bedrijfsleven en de gemeente. Wij willen graag met betrokkenen meedenken over hoe de gesignaleerde ontwikkelingen vertaald kunnen worden in kansen en beleid, in dit rapport worden suggesties gegeven voor een stimulerende economische ontwikkeling.

Wij nodigen u van harte uit om gezamenlijk te werken aan de sociaal-economische kracht van de gemeente Goes.

De Kamer van Koophandel is graag bereid hieraan een bijdrage te leveren.

Kamer van Koophandel Zuidwest-Nederland



dr. ir. R.J. van Renterghem
algemeen directeur



mr. Chr.G.J. Rutten
voorzitter

Inhoudsopgave

	Pag.
Voorwoord	
1. Inleiding	1
2. Bevolking	3
2.1 Bevolkingsontwikkeling	3
2.2 Leeftijdsopbouw	5
2.3 Huishoudens	6
2.4 Woningmarkt	7
3. Economische structuur en dynamiek	11
3.1 Werkgelegenheidsstructuur	11
3.2 Bedrijvendynamiek	13
3.3 Recreatie en toerisme	16
3.4 Winkelvoorzieningen	18
4. Arbeidsmarkt	21
4.1 Vraagzijde arbeidsmarkt	21
4.1.1 Werkgelegenheidsontwikkeling	21
4.1.2 Werkgelegenheidsfunctie	22
4.1.3 Vacatures	22
4.2 Aanbodzijde arbeidsmarkt	23
4.2.1 Beroepsbevolking	23
4.2.2 Werkloosheid	26
4.2.3 Uitkeringen	28
5. Bedrijventerreinen	29
5.1 Voorraad bedrijventerreinen	29
5.2 Vraag en aanbod bedrijventerreinen	29
6. Pendel	31
7. Toekomstkansen	35
Bijlagen	37

1. Inleiding

Voorliggende rapportage geeft een analyse van de sociaal-economische situatie van de gemeente Goes. De rapportage bevat belangrijke bouwstenen voor het sociaal-economisch beleid van de gemeente. Tevens worden in het laatste hoofdstuk aanbevelingen voor economisch beleid gegeven. De in dit hoofdstuk genoemde punten sluiten aan bij de notitie, die in mei 2009 door Kamer van Koophandel, BZW en MKB Zeeland, in overleg met lokale ondernemersverenigingen is aangeboden aan politieke partijen in Goes, in verband met de voorbereiding van gemeentelijke verkiezingen in maart 2010.

De volgende thema's zijn in de rapportage terug te vinden:

- Bevolkingsontwikkeling
- Economische structuur en dynamiek
- Arbeidsmarkt (vraag en aanbod)
- Bedrijventerreinen
- Pendel woon-werk relaties

Elk thema wordt aan de hand van verschillende indicatoren statistisch in beeld gebracht en beschreven. De resultaten worden vergeleken met het Zeeuwse en/of Nederlandse gemiddelde en soms ook met de andere gemeenten in Zeeland.

De informatie is afkomstig uit diverse bronnen. De belangrijkste zijn het Centraal Bureau voor de Statistiek (CBS), CWI, RIBIZ, Provincie, Locatus en Kamer van Koophandel. In verband met de uniformiteit en vergelijkbaarheid van de gegevens is alleen gebruik gemaakt van bronnen/bestanden die van alle Zeeuwse gemeenten beschikbaar zijn. Hierdoor kan het voorkomen dat cijfers afwijken van gemeentelijke publicaties. Dit kan te maken hebben met verschillende definities, maar soms ook met cijfers die door de gemeenten zelf worden berekend (bijvoorbeeld in het geval van bevolkingsprognoses).

2. Bevolking

In het kort

- De gemeente Goes is in de periode 1990-2009 met 4.760 personen gegroeid naar bijna 36.800 inwoners. Dit is een sterke groei t.o.v. Zeeland en Nederland als geheel.
- Tot 2025 zal de bevolking gestaag blijven toenemen. Wel zal, net als in de rest van Zeeland, sprake zijn van ontgroening en vergrijzing.
- Het aandeel inwoners van 55 jaar en ouder is, afgezet tegen het landelijk gemiddelde, relatief hoog.
- Ondanks dat het aandeel van personen in de “jonge gezinnen-leeftijd” (tot 34 jaar) landelijk gezien wat lager is, is het geboortesaldo toch positiever dan het landelijk gemiddelde. De bevolking in de gemeente Goes groeit in 2008 vooral dankzij een positief geboortesaldo.
- Door individualisering en vergrijzing groeit het aantal huishoudens harder dan de totale bevolking. Er komen steeds meer kleinere huishoudens, de gemeente Goes kent voor Zeeuwse begrippen relatief veel eenpersoonshuishoudens. (vergelijkbaar met landelijk aandeel.)
- Demografische ontwikkelingen hebben veel impact op het voorzieningenniveau, de woningmarkt en de arbeidsmarkt.
- Sinds 2004 is er sprake van een bovengemiddelde groei van de woningvoorraad.
- De woningvoorraad van Goes wordt gekenmerkt door veel woningen uit de periode 1945-1970 en weinig vooroorlogse woningen. Ook in de laatste jaren heeft Goes veel nieuw gebouwd, bekendheid is gekregen met de jonge, prestigieuze waterwijk ‘Goese Meer’.

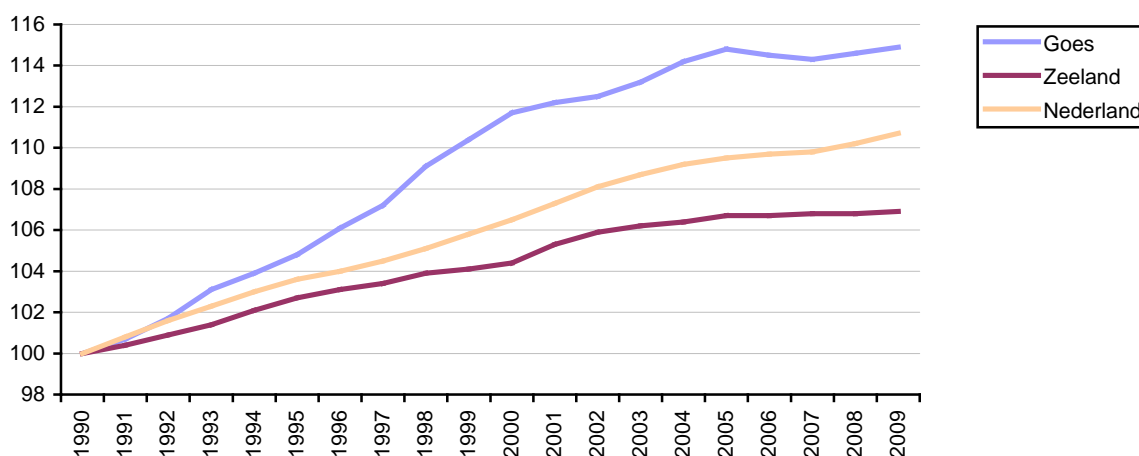
2.1 Bevolkingsontwikkeling

Groei bevolking in 2008 boven Zeeuwse gemiddelde

Begin 2009 telde Goes bijna 36.800 inwoners. Sinds 2000 is het inwonertal van de gemeente met ongeveer 1.030 personen gegroeid. Dit komt overeen met een toename van 2,9%. De groei zit boven het Zeeuwse (+2,4%) en onder het Nederlandse (+3,9%) gemiddelde. Ten opzichte van 1990 is de bevolking van Goes met 14,9% toegenomen (+4.760 inwoners), dit is een groei ruim boven zowel het Zeeuwse als landelijke gemiddelde.

Figuur 2.1

Geïndexeerde bevolkingsontwikkeling in Goes, Zeeland en Nederland in de periode 1990- 2009 (1990 = 100)



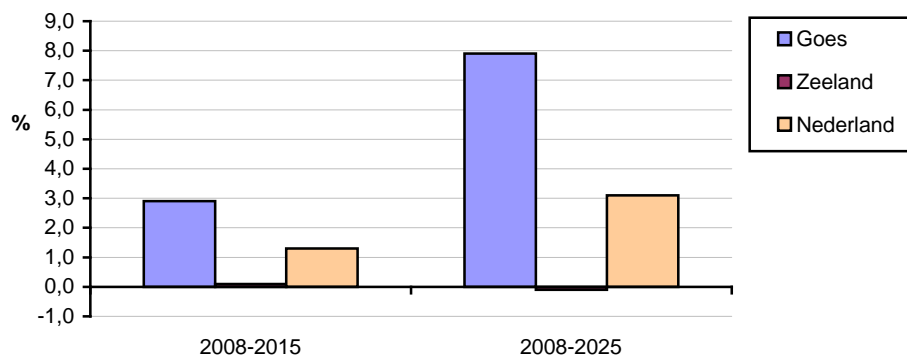
Bron: CBS

Komende jaren groei bevolking boven regionale en landelijke gemiddelde

Voor de komende jaren wordt voor Goes een verdere stijging van het aantal inwoners verwacht. Voor de periode 2008-2015 wordt een groei van 2,9% geraamd en tot 2025 van +7,9%. In absolute termen gaat het om respectievelijk +1.072 en +2.915 personen. Voor heel Zeeland en Nederland wordt voor de komende jaren een duidelijk lagere groei voorspeld. De verwachting is dat Goes in 2025 rond 39.500 inwoners zal tellen. Gemeentelijk beleid voor woningbouw en economische ontwikkeling hebben invloed op het toekomstige inwoneraantal. Deze ontwikkeling kan afwijken van hetgeen door de gemeente zelf als prognose wordt gehanteerd. In verband met uniformiteit en vergelijkbaarheid van de gegevens, is alleen gebruik gemaakt van bronnen/bestanden die voor alle Zeeuwse gemeenten beschikbaar zijn.

Figuur 2.2

Bevolkingsprognoses voor de periode 2008-2015 en 2008-2025



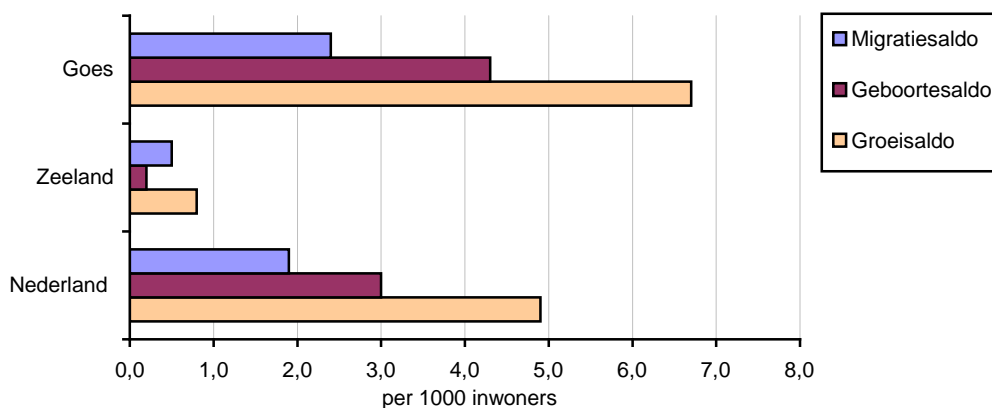
Bron: Provincie Zeeland, CBS

Goes groeit vooral dankzij positief geboortesaldo

Het geboortesaldo (geboorte minus sterfte) per 1000 inwoners lag in 2008 in Goes (+4,3) ruim boven het niveau van Zeeland (+0,2) en ook boven dat van Nederland (+3,0). Het migratiesaldo (inkomende en uitgaande verhuizingen) per 1000 inwoners was in Goes positief (+2,4). Er zijn dus veel meer mensen binnengekomen dan dat er zijn vertrokken. De bevolkingsgroei in 2008 in Goes kan vooral toegeschreven worden aan het gunstige geboortesaldo. Het groeisaldo in Goes (+6,7) is hoger dan dat van Zeeland (+0,8) en Nederland (+4,9). Dit is opvallend als in ogenschouw wordt genomen: het relatief lage aandeel inwoners in de categorie "jonge gezinnen" (t/m 34 jaar, zie par. 2.2) en het relatief lage aandeel van meerpersoonshuishoudens met kinderen (zie par. 2.3.).

Figuur 2.3

Groeisaldo, geboortesaldo en migratiesaldo per 1000 inwoners in Goes, Zeeland en Nederland (2008)



Bron: CBS

2.2 Leeftijdsopbouw

Goes telt relatief veel 55+-ers, minder 0-44-jarigen

De leeftijdsopbouw van de bevolking van Goes laat op een aantal punten een afwijkend beeld zien ten opzichte van de landelijke structuur. Opvallend zijn vooral de lagere aandelen van de leeftijdscategorieën tot 44 jaar. Goes kent dus relatief weinig jongeren en jong volwassenen. Daarentegen kent Goes relatief veel inwoners in de leeftijdscategorieën van 55 jaar en ouder.

Tabel 2.1

Leeftijdsopbouw gemeente Goes (1 januari 2008)

Leeftijd	Structuur			
	Goes		Zeeland	Nederland
	Abs.	%	%	%
0-14 jaar	6.250	17,1	17,8	17,9
15 tot 24 jaar	3.960	10,8	10,9	12,1
25 tot 34 jaar	4.160	11,4	10,8	12,3
35 tot 44 jaar	5.470	14,9	14,9	15,7
45 tot 54 jaar	5.310	14,5	14,4	14,6
55 tot 64 jaar	4.880	13,3	13,9	12,7
65 tot 74 jaar	3.160	8,6	9,1	8,0
75 tot 84 jaar	2.380	6,5	6,0	5,0
85 jaar en ouder	1.040	2,8	2,3	1,7
Totaal	36.600	100,0	100,0	100,0

Bron: CBS

Sterke ontgroening en vergrijzing van de bevolking tot 2025

Tussen 2005 en 2025 zal het aantal 0-14 jarigen in Goes naar schatting met 155 afnemen. Het aandeel van deze leeftijdscategorie zakt van 17,1% naar 15,4%. De leeftijdscategorie '15-64 jaar', de potentiële beroepsbevolking zal in absoluut aantal nog licht stijgen, maar het aandeel zal van 64,8% naar 60,5% dalen. Een geheel andere beeld laat het aantal 65-plussers zien. Dit aantal stijgt van 6.643 in 2008 naar bijna 9.550 in 2025. Het aandeel 65-plussers in de totale bevolking stijgt van 18,1% in 2008 naar 24,1% in 2025. De ontgroening en vergrijzing zullen veel impact hebben op bijvoorbeeld de arbeidsmarkt, de woningmarkt en het voorzieningenniveau in de gemeente.

Tabel 2.2¹

Leeftijdsopbouw in Goes in de periode 2008-2020

Jaar	0-14 jaar		15-64		65 jaar e.o.		Totaal	
	abs	%	abs	%	abs	%	Abs	%
Structuur								
2008	6.270	17,1	23.800	64,8	6.640	18,1	36.710	100,0
2010	6.180	16,7	23.850	64,6	6.900	18,7	36.930	100,0
2015	5.950	15,7	23.900	63,3	7.940	21,0	37.790	100,0
2020	5.860	15,2	24.050	62,1	8.790	22,7	38.700	100,0
2025	6.110	15,4	23.970	60,5	9.540	24,1	39.620	100,0
Ontwikkeling								
2008-2010	-90	-1,3	50	0,2	260	3,9	220	0,6
2010-2015	-230	-3,8	50	0,2	1.040	15,0	860	2,3
2015-2020	-90	-1,4	150	0,6	850	10,8	910	2,4
2020-2025	250	4,2	-80	-0,3	750	8,6	920	2,4

Bron: Provincie Zeeland, bewerking KvK

¹ De omvang van de bevolking in 2008 wijkt in tabel 2.1 en 2.2 van elkaar af. Verschillende bronnen zijn gehanteerd. Tabel 2.2 geeft een prognose van provincie voor het jaargemiddelde 2008, afgerond op 10-tallen. tabel 2.1 geeft de definitieve cijfers van januari 2008 van het CBS.

2.3 Huishoudens

Goes kent relatief weinig huishoudens met kinderen

De gemeente Goes telt in totaal bijna 16.230 huishoudens. Daarvan heeft 35% betrekking op eenpersoonshuishoudens, bijna 33% op meerpersoonshuishoudens zonder kinderen en ruim 32% op meerpersoonshuishoudens met kinderen. Indien de samenstelling wordt vergeleken met het Zeeuwse beeld, valt op dat de gemeente Goes relatief veel eenpersoonshuishoudens kent en weinig meerpersoonshuishoudens (met en zonder kinderen). Qua verdeling eenpersoons-/meerpersoons-huishoudens zit Goes dicht bij het landelijke gemiddelde. Opvallend is echter het lage aandeel huishoudens met kinderen.

Tabel 2.3

Aantal huishoudens in Goes naar type (2008)

Huishoudtype	Goes		Zeeland	Nederland
	Abs.	%	%	%
Eenpersoonshuishouden	5.710	35,2	32,4	35,5
Meerpersoonshh. zonder kinderen	5.280	32,6	33,6	29,7
Meerpersoonshh. met kinderen	5.240	32,3	34,0	34,8
Totaal	16.230	100,0	100,0	100,0

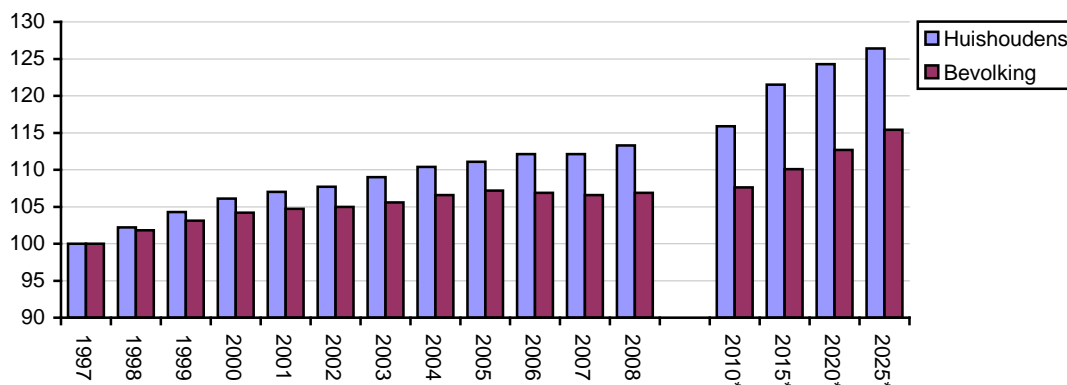
Bron: CBS

Aantal huishoudens stijgt harder dan bevolking

De ontwikkeling van het aantal huishoudens laat een afwijkend beeld zien van die van de bevolking. In de periode 1997-2008 groeide het aantal huishoudens met 13,3%, terwijl de bevolking niet verder komt dan +6,9%. Ook in de periode 2000-2008, bij een stagnerende bevolking, groeide het aantal huishoudens gestaag. Ook de komende jaren zal het aantal huishoudens harder groeien dan de bevolking. Een belangrijke verklarende factor is de toenemende individualisering en vergrijzing.

Figuur 2.4

Geïndexeerde ontwikkeling van het aantal huishoudens en de totale bevolking in Goes



* prognose

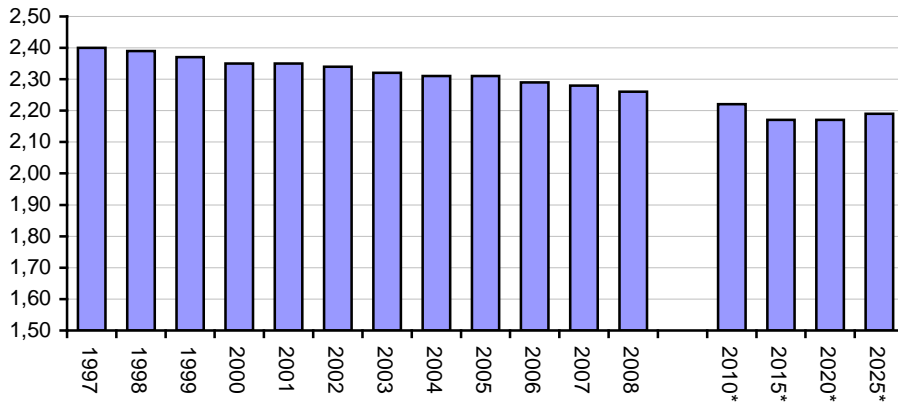
Bron: CBS

Omvang huishoudens daalt

De toenemende individualisering en vergrijzing zijn goed zichtbaar wanneer de ontwikkeling van het gemiddelde aantal personen per huishouden wordt bekeken. Deze laat een duidelijk dalende lijn zien. In 1997 bestond een gemiddeld huishouden nog uit 2,40 personen, in 2008 is dat 2,26 en in 2025 zal dit naar schatting 2,19 zijn. Op dit moment ligt de gemiddelde omvang van een huishouden in Goes bijna gelijk met het landelijke cijfer (2,30). Vooral de toenemende vergrijzing zal leiden tot steeds meer kleinere (eenpersoons)huishoudens. Een en ander heeft grote gevolgen voor de woningmarkt.

Figuur 2.5

Ontwikkeling van het gemiddelde aantal personen per huishouden in Goes (1997-2025)



* prognose
Bron: CBS

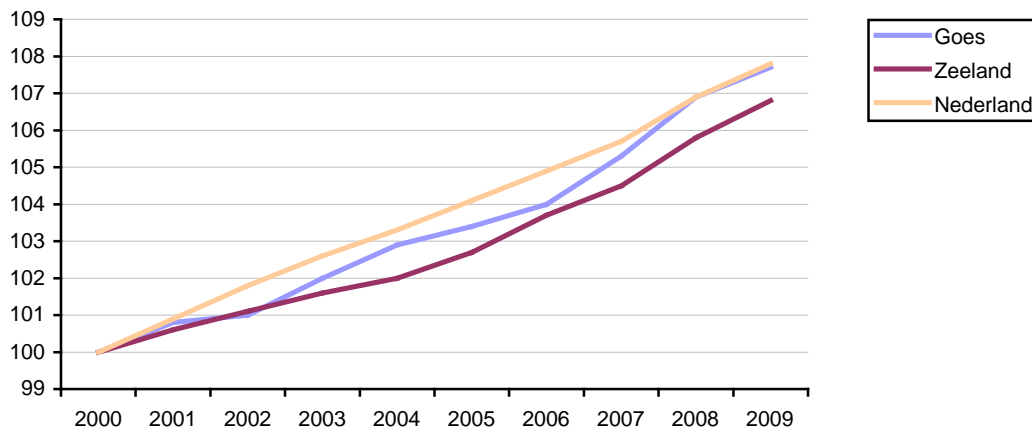
2.4 Woningmarkt

Bovengemiddelde groei woningvoorraad sinds 2004

In 2009 telde Goes bijna 16.600 woningen. Ten opzichte van 2000 is de woningvoorraad met zo'n 1.190 woningen toegenomen, een groei van 7,7%. De groei van de woningvoorraad in de periode 2000-2008 is hoger dan die van Zeeland (6,8%) en vergelijkbaar met die van Nederland (+7,8%).

Figuur 2.6

Geïndexeerde ontwikkeling woningvoorraad in de periode 2000-2009 (2000=100)

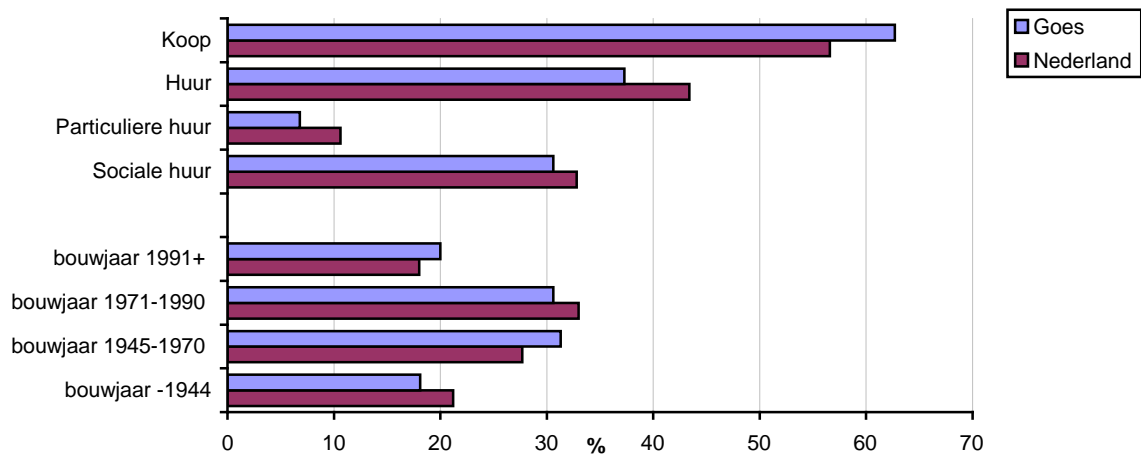


Bron: CBS

Veel woningen uit de periode 1945-1970, weinig vooroorlogse woningen

Wanneer de woningvoorraad van Goes nader onder de loep wordt genomen, blijkt dat het in bijna 63% van alle gevallen om een koopwoning gaat, de overige 37% heeft betrekking op huurwoningen. Landelijk gaat het in 57% van alle gevallen om een koopwoning. Veruit het grootste deel van de huurwoningen betreft sociale huur. Verder blijkt dat Goes relatief veel woningen heeft uit de perioden 1945-1970 (30,6%) en van na 1991 (20%). Het aandeel vooroorlogse woningen (18,1%) is daarentegen relatief laag.

Figuur 2.7
Kenmerken woningvoorraad Goes (2007)

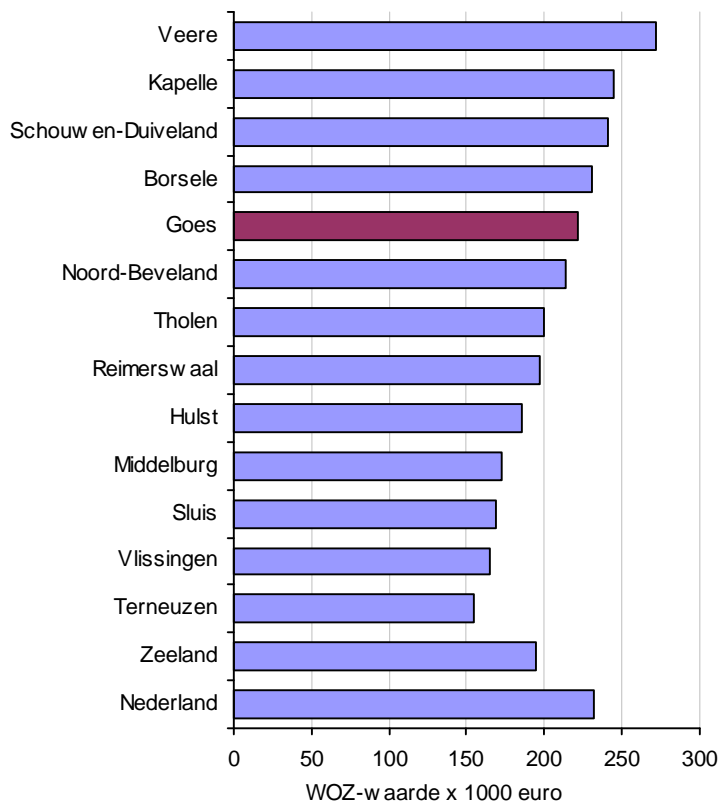


Bron: ABF Research - Systeem woningvoorraad (Syswov)

WOZ-waarde woningen in Goes bovengemiddeld

In 2008 bedroeg de gemiddelde WOZ-waarde van woningen in Goes € 221.000. Dit is hoger dan het regionale (€ 194.000) en lager dan het landelijke (€ 232.000) gemiddelde. Binnen Zeeland heeft Goes van de 4 stedelijke gemeenten (Goes, Middelburg, Terneuzen en Vlissingen) de hoogste gemiddelde WOZ-waarde. Alleen in toeristische kustgemeenten Veere en Schouwen-Duiveland en in Zeeland centraal gelegen gemeenten met kleine kernen, zoals Borsele en Kapelle ligt de gemiddelde WOZ-waarde wat hoger. In de top-3 gemeenten ligt de doorsnee WOZ-waarde zelfs boven het landelijke gemiddelde.

Figuur 2.8
Gemiddelde WOZ-waarde (x 1000 euro) woningen per gemeente in 2008



Bron: CBS

3. Economische structuur en dynamiek

In het kort

- Goes kent relatief een omvangrijke gezondheidszorg, detailhandel en zakelijke dienstverlening. De industrie is in vergelijking met andere sectoren ondervertegenwoordigd.
- In de periode 2000-2008 groeit vooral het aantal banen in gezondheidszorg, zakelijke dienstverlening, en onderwijs. De overheidssector en bouw krimpen.
- In 2008 kende Goes 184 starters, 107 overige oprichtingen (b.v. administratieve opsplitsing of structuurwijziging van bedrijven) en 135 opheffingen.
- In vergelijking met andere gemeenten kent Goes relatief veel starters. De meeste starters zijn te vinden in de bouw, adviesdiensten en detailhandel.
- Recreatie en toerisme is in Goes goed voor 4,5% van de totale werkgelegenheid (volgens definitie Kenniscentrum Toerisme & Recreatie). Binnen Zeeland zit de gemeente daarmee in de middenmoot. Het voorzieningenniveau is hoog.
- De winkelbranche is goed voor 423 vestigingen en bijna 2.500 banen (10% totale werkgelegenheid). De gemeente heeft verhoudingsgewijs veel winkeloppervlak, dat bovendien bovengemiddeld groeit. De helft van het verkoopvloeroppervlak komt voor rekening van bedrijven 'in / om huis'. Goes telt relatief veel filiaalbedrijven (29% van totaal).

3.1 Werkgelegenheidsstructuur

Goes kent relatief veel bedrijven in zakelijke dienstverlening

Goes telde in 2008 circa 3.300 vestigingen, goed voor bijna 24.800 arbeidsplaatsen. Binnen de gemeente is de gezondheidszorg met 23,7% van de totale werkgelegenheid de belangrijkste werkgever. De detailhandel volgt met 14,0%, de zakelijke dienstverlening is nummer 3 met 13,5%. Qua bedrijvigheid is de zakelijke dienstverlening met een kwart van alle vestigingen duidelijk koploper. De detailhandel volgt met 18%. Vergelijken met de Zeeuwse structuur is vooral de industrie in Goes ondervertegenwoordigd. Grote, industriële bedrijven zijn binnen Zeeland vooral in en rond de zeehavengebieden Vlissingen-Oost en Kanaalzone Terneuzen geconcentreerd. De gezondheidszorg en zakelijke dienstverlening zijn in Goes relatief sterk aanwezig.

Tabel 3.1

Aantal vestigingen en werkzame personen in Goes naar sector (2008)

Sector	Vestigingen		Banen		Zeeland %-banen
	Abs.	%	Abs.	%	
Landbouw	201	6,1	636	2,6	7,4
Industrie	173	5,2	2.152	8,7	15,2
Bouwnijverheid	206	6,2	1.226	4,9	6,5
Detailhandel	594	18,0	3.471	14,0	12,5
Groothandel	259	7,8	1.244	5,0	5,4
Horeca	163	4,9	948	3,8	6,8
Vervoer/opslag/communicatie	121	3,7	833	3,4	6,1
Financiële instellingen	132	4,0	938	3,8	2,4
Zakelijke dienstverlening	836	25,3	3.333	13,5	9,6
Openbaar bestuur en overheid	13	0,4	1.272	5,1	5,1
Onderwijs	117	3,5	2.101	8,5	5,4
Gezondheids- en welzijnzorg	218	6,6	5.871	23,7	14,3
Overige diensten	276	8,3	755	3,0	3,4
Totaal	3.309	100,0	24.780	100,0	100,0

Bron: RIBIZ

Groei aantal banen in gezondheidszorg, zakelijke dienstverlening en onderwijs

Het aantal vestigingen is in Goes in de periode 2000-2008 met bijna 600 gegroeid (+21,7%). Deze groei komt voor een belangrijk deel voor rekening van de zakelijke dienstverlening. (+277). Ook de werkgelegenheid is in deze periode fors gegroeid. In Goes groeide het aantal arbeidsplaatsen met bijna 340 (+1,4%). De groei ligt procentueel bijna gelijk met Zeeland (+1,5%). Belangrijke groeiers zijn gezondheids- en welzijnzorg, zakelijke dienstverlening en onderwijs. Ook industrie en horeca zijn relatief sterk gestegen. Gedaald is vooral overheidsdiensten, als gevolg van verhuizing waterschapshoofdkantoor naar Middelburg, belangrijke andere daler is de bouwnijverheid.

Tabel 3.2

Ontwikkeling aantal vestigingen en werkzame personen per sector in de periode 2000-2008

Sector	Vestigingen		Werkzame personen		Zeeland %-banen
	Abs	%	Abs	%	
Landbouw	-5	-2,4	-34	-5,1	-4,9
Industrie	17	10,9	181	9,2	-5
Bouwnijverheid	42	25,6	-198	-13,9	-5,6
Detailhandel	20	3,5	-154	-4,2	-8,9
Groothandel	0	0,0	13	1,1	9,3
Horeca	22	15,6	97	11,4	3,2
Vervoer/opslag/communicatie	37	44,0	-79	-8,7	-2,5
Financiële instellingen	33	33,3	-9	-1,0	-10,9
Zakelijke dienstverlening	277	49,6	340	11,4	14,8
Openbaar bestuur en overheid	-6	-31,6	-644	-33,6	-3,6
Onderwijs	22	23,2	300	16,7	9,2
Gezondheids- en welzijnzorg	37	20,4	406	7,4	17
Overige diensten	94	51,6	120	18,9	14,3
Totaal	590	21,7	339	1,4	1,5

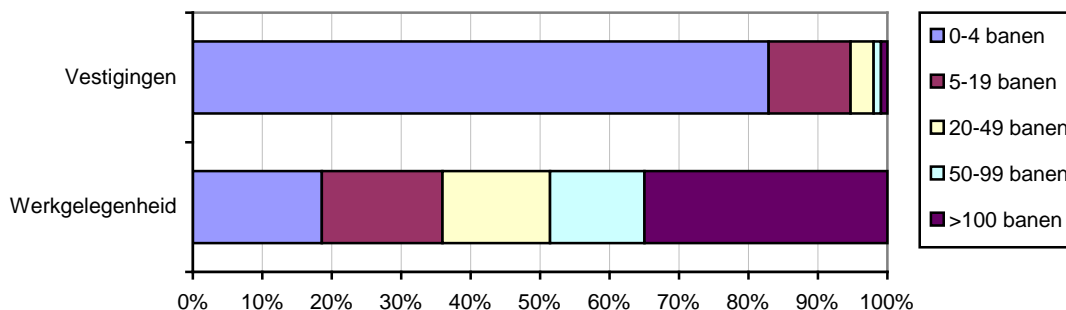
Bron: RIBIZ

Werkgelegenheidsfunctie grotere bedrijven belangrijker dan gemiddeld

Bijna 83% van het totale bedrijfsleven heeft minder dan 5 werknemers in dienst. Bijna 12% telt tussen de 5 en 20 werknemers en maar iets meer dan 5% heeft meer dan 20 werknemers in loondienst. De 20+ bedrijven zijn goed voor bijna 64% van de werkgelegenheid. De 100+ bedrijven genereren in Goes 35% van de werkgelegenheid. Dit is meer dan het Zeeuwse gemiddelde(31%).

Figuur 3.1

Vestigingen en werkgelegenheid naar grootteklasse in Goes (2008)



Bron: RIBIZ

3.2 Bedrijvendynamiek

Adviesdiensten, facilitaire en algemene diensten kennen hoogste groeisaldo

In 2008 zijn er in Goes in totaal 291 nieuwe vestigingen bijgekomen. In dat jaar werden er 184 starters en 107 overige oprichtingen (extra vestigingen van reeds bestaande bedrijven) geteld. De nieuwe oprichtingen bestaan dus voor tweederde uit startende ondernemingen. Tegenover het aantal oprichtingen stonden 135 opheffingen. In 2008 kende Goes een positief groeisaldo (oprichtingen minus opheffingen) van 156 vestigingen. Het groeisaldo was het grootst bij de adviesdiensten (+33), facilitaire en algemene diensten (beide +28). Hierna zal verder worden ingezoomd op het aantal startende ondernemingen in Goes.

Tabel 3.3

Bedrijvendynamiek in de gemeente Goes (2008)

Sector	Starters	Overige oprichtingen	Oprichtingen totaal	Opheffingen totaal	Groei saldo
Landbouw	2	1	3	0	3
Industrie	9	3	12	7	5
Bouw	24	4	28	11	17
Groothandel	11	10	21	16	5
Detailhandel	21	22	43	30	13
Horeca	12	9	21	14	7
Vervoer	6	5	11	7	4
Financiën	1	9	10	4	6
Adviesdiensten	30	15	45	12	33
Facilitaire diensten	30	9	39	11	28
Persoonlijke diensten	15	5	20	13	7
Algemene diensten	23	15	38	10	28
Overig	0	0	0	0	0
Totaal	184	107	291	135	156
Groei 2007-2008 (abs.)	-2	22	21	2	19
Groei 2007-2008 (%)	-1,1	25,9	7,8	1,5	13,9

Bron: Kamer van Koophandel Zuidwest-Nederland

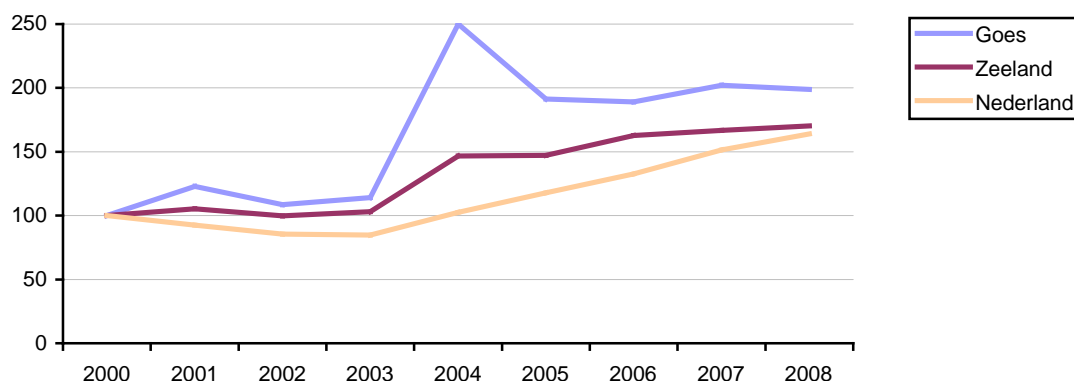
Aantal startende ondernemingen licht gedaald

Starters vormen een belangrijk onderdeel van de autonome groeipotentieel van een gemeente. Naast het feit dat starters direct voor werkgelegenheid zorgen, dragen zij tevens bij aan een stuk vernieuwing en dynamiek. Starters brengen vaak nieuwe producten of processen op de markt en stimuleren daarmee het zittende bedrijfsleven om ook te innoveren. Goes telde in 2008 in totaal 184 startende ondernemingen. Dat is een kleine daling ten opzichte van 2007 (-1%). In Zeeland (+4,1%) en Nederland (+9,9%) was wel sprake van groei.

Over meerdere jaren gezien ligt de ontwikkeling van het aantal starters in Goes echter boven het Zeeuwse en landelijke gemiddelde. Wel is van jaar tot jaar sprake van grote verschillen, de keuze van het startjaar(=2000) kan voor een individuele gemeente een belangrijk verschil geven van het verloop van de lijn. Sinds 2004 stijgt het aantal starters in Nederland sterk, hierbij blijft Zeeland(en Goes) in ontwikkeling wat achter.

Figuur 3.2

Geïndexeerde ontwikkeling van het aantal starters in Goes, Zeeland en Nederland tussen 2000 en 2008 (2000 = 100)



Bron: Kamer van Koophandel Zuidwest-Nederland

Meeste starters in adviesdiensten, facilitaire diensten en bouw

Veruit de meeste starters in Goes zijn te vinden in de adviesdiensten, facilitaire diensten (beide 16%) en bouw (13%). Ook de algemene diensten (13%) en detailhandel (11%) hebben een relatief groot aandeel in het aantal startende bedrijven. Ten opzichte van Zeeland en Nederland kent Goes vooral veel starters in de algemene diensten.

Tabel 3.4

Aantal startende ondernemers in Goes naar sector (2008)

Sector	Goes		Zeeland	Nederland
	Abs.	%	%	%
Landbouw	2	1,7	2,3	2,4
Industrie	9	7,6	4,1	3,2
Bouw	24	13,0	12,7	16,2
Groothandel	11	6,0	4,2	5
Detailhandel	21	11,4	11,3	11,2
Horeca	12	6,5	4,1	2,7
Vervoer	6	3,3	3,2	2,9
Financiën	1	0,5	0,4	0,5
Adviesdiensten	30	16,3	10,3	16,7
Facilitaire diensten	30	16,3	11,8	14,6
Persoonlijke diensten	15	8,2	10,5	14,3
Algemene diensten	23	12,5	8,7	10,3
Overig	0	0,0	16,3	0,1
Totaal	184	100,0	100,0	100,0

Bron: Kamer van Koophandel Zuidwest-Nederland

Goes kent relatief gezien weinig starters in 2008

Indien het aantal starters per gemeente wordt gerelateerd aan de omvang van de bedrijvigheid staat Goes van alle 13 Zeeuwse gemeenten op een negende plaats. De gemeente kende in 2008, 70 starters per 1000 vestigingen. Op de eerste plekken staan Vlissingen (92), Borsele en Kapelle (beide 84). Over een langere periode bezien (gemiddelde van de periode 2000 – 2008) staat Goes op de zevende plaatsen. Vlissingen, Hulst en Tholen bezetten de top 3.

Tabel 3.5

Aantal starters per 1000 vestigingen per gemeente

	2008		Gemid. 2000-2008	
	Gemeenten	Score	Gemeenten	Score
1	Vlissingen	92,0	Vlissingen	73,9
2	Borsele	83,6	Hulst	64,4
3	Kapelle	83,6	Tholen	64,1
4	Tholen	82,2	Borsele	62,4
5	Middelburg	81,4	Middelburg	59,9
6	Hulst	77,1	Reimerswaal	58,3
7	Terneuzen	75,8	Goes	58,0
8	Reimerswaal	71,8	Kapelle	56,8
9	Goes	69,8	Noord-Beveland	55,4
10	Sluis	62,9	Terneuzen	54,5
11	Veere	62,2	Schouwen-Duiveland	52,0
12	Schouwen-Duiveland	59,9	Veere	48,8
13	Noord-Beveland	59,2	Sluis	46,5
	Totaal Zeeland	73,7	Totaal Zeeland	57,8
	Nederland	89,6	Nederland	62,5

Bron: Kamer van Koophandel Zuidwest-Nederland

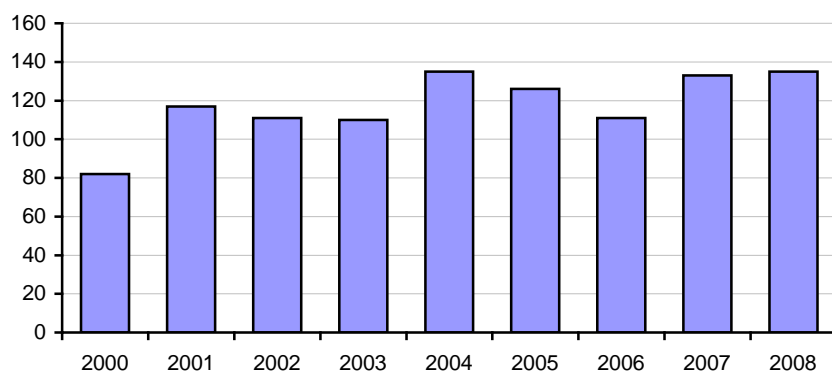
Toename aantal opheffingen in Goes

Goes telde in 2008 in totaal 135 opheffingen, een groei van 1,5% ten opzichte van 2007. Deze groei ligt onder het gemiddelde van heel Zeeland (+3,5%). Mede als gevolg van de economische crisis lijkt het aantal opheffingen in een stroomversnelling te komen. Voor 2009 wordt een verdere groei van het aantal opheffingen verwacht.

Kanttekening bij deze cijfers is dat het bij de opheffingen niet alleen gaat om bedrijven die vanwege de economische crisis in de problemen zijn gekomen. Vaak speelt ook de leeftijd of gezondheid van een ondernemer een rol en is er niet altijd een opvolger. Ook veranderende wetgeving kan aanleiding geven tot aanpassing van de juridische structuur van bedrijven. Dit heeft invloed op het aantal starters en opheffingen.

Figuur 3.3

Ontwikkeling van het aantal opheffingen in Goes tussen 2000 en 2008



Bron: Kamer van Koophandel Zuidwest-Nederland

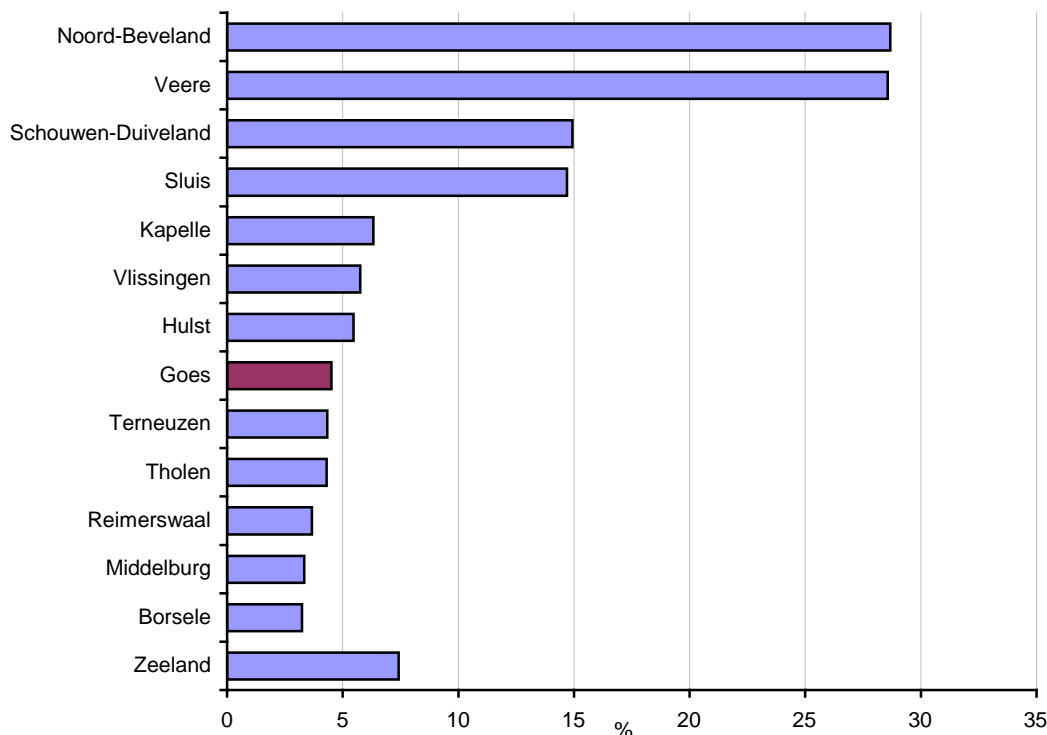
3.3 Recreatie en toerisme

Goes in middenmoot qua werkgelegenheidsbelang recreatie en toerisme

Bijna 1.200 arbeidsplaatsen zijn in Goes gemeoid met recreatie en toerisme (R&T)³. Deze sector is daarmee goed voor 4,5% van de totale werkgelegenheid. Uitgesproken toeristische (kust-)gemeenten bezetten vanzelfsprekend de bovenste plaatsen in Zeeland: Veere en Noord-Beveland zelfs boven 25% van de werkgelegenheid. Goes is een middenmotor binnen Zeeland en scoort hiermee onder het Zeeuwse gemiddelde (7,4%).

Figuur 3.4

Aandeel recreatie & toerisme binnen totale werkgelegenheid (2008)



Bron: RIBIZ; bewerking Kamer van Koophandel Zuidwest-Nederland

Groei werkgelegenheid Recreatie & Toerisme bovengemiddeld

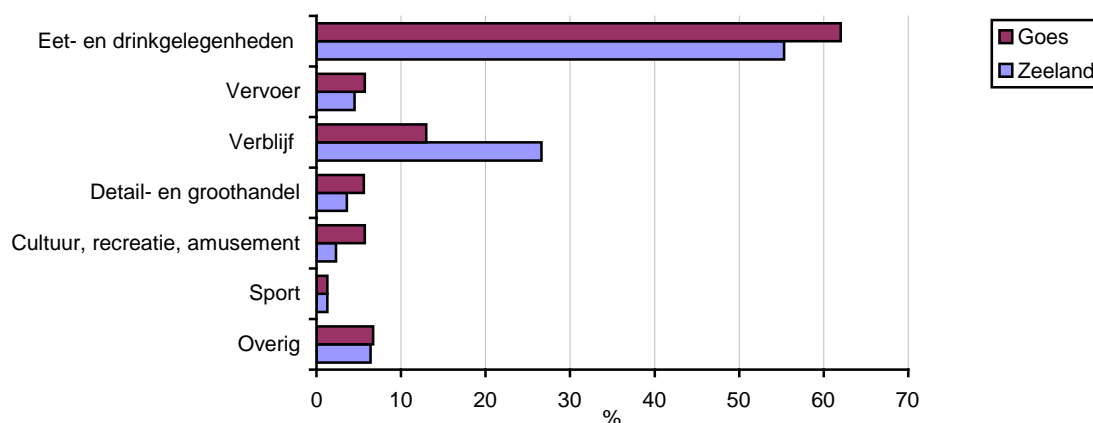
Het aantal R&T-gerelateerde banen is in Goes sinds 2000 met 15% toegenomen. Het gaat om een toename van 143 arbeidsplaatsen. De groei ligt daarmee hoger dan het Zeeuwse groeicijfer (6,0%) en ook hoger dan de groei van het totale bedrijfsleven in Goes(+1,6%).

Grootste deel werkgelegenheid heeft betrekking op eten en drinken

In Goes heeft ruim 62% van de R&T-werkgelegenheid betrekking op eet- en drinkgelegenheden. Op de tweede plaats komt verblijfsaccommodatie, echter met 13% wel duidelijk onder Zeeuwse gemiddelde. Relatief hoog scoren cultuur, amusement (o.a. Theater De Mythe) en R&T-handelsactiviteiten.

³ Definitie Kenniscentrum Toerisme & Recreatie. Volgens deze definitie wordt per activiteit aangegeven in welke mate de werkgelegenheid wordt meegeteld voor de R&T-sector. Bepaalde activiteiten worden maar voor een deel meegeteld.

Figuur 3.5
Werkgelegenheid in R&T-sector in Goes en Zeeland (2008)



Bron: RIBIZ; bewerking Kamer van Koophandel Zuidwest-Nederland

Toeristisch/recreatief voorzieningenniveau Goes boven gemiddelde

Wat betreft het aantal bedden in hotels en pensions, scoort Goes onder het gemiddelde van Zeeland. Goes telt bijna 104 hotelbedden per 10.000 inwoners. Daarmee staat Goes op de 6^{de} plaats, het Zeeuwse gemiddelde ligt door het toeristische karakter van de provincie beduidend hoger (229 hotelbedden per 10.000 inwoners). Bij de cafés (4^{de} plaats) ligt Goes rond het provinciale gemiddelde, bij de restaurants (9^{de} plaats) blijft de gemeente wat achter. Binnen Zeeland heeft de gemeente Veere relatief gezien de meeste overnachtingsmogelijkheden (1.226 bedden), Hulst scoort het hoogste met cafés (13) en Sluis (33) heeft relatief de meeste restaurants. De cijfers zeggen uiteraard niets over de kwaliteit van de voorzieningen. Op het totaal aantal slaapplekken is het aandeel van hotels en pensions in Zeeland gering. Volgens het CBS beschikt Zeeland in totaal over 131.000 slaapplekken voor alle logiesvormen gezamenlijk. Dit betekent op ruim 380.000 inwoners een aandeel van 3.450 slaapplekken per 10.000 inwoners (Nederland: 735 slaapplekken totaal per 10.000 inwoners). Bij "volbezet" verblijft in Zeeland dus een aantal recreanten dat gelijk is aan ruim eenderde van de bevolkingsomvang van Zeeland.

Tabel 3.6

Het toeristisch/recreatief voorzieningenniveau (cafés en restaurants) per gemeente (2008)

Gemeenten	Cijfers per 10.000 inwoners		
	Bedden*	cafés	restaurants
Borsele	32,0	4,4	4,4
Goes	103,8	8,4	7,9
Hulst	40,4	13,6	11,8
Kapelle	103,8	3,3	4,2
Middelburg	86,6	7,0	8,0
Noord Beveland	196,2	8,2	22,0
Reimerswaal	60,1	5,6	4,7
Schouwen-Duiveland	580,4	9,4	18,5
Sluis	534,3	12,8	33,0
Terneuzen	156,5	8,3	9,2
Tholen	18,2	7,1	4,0
Veere	1226,0	8,6	19,1
Vlissingen	107,8	7,8	8,3
Zeeland	229,4	8,3	11,1
Nederland	126,2	6,0	6,6

Bron: Bedrijfschap Horeca en Detailhandel,

* statistiek aantal bedden betreft alleen hotels en pensions, niet de recreatie- en kampeerbedrijven.

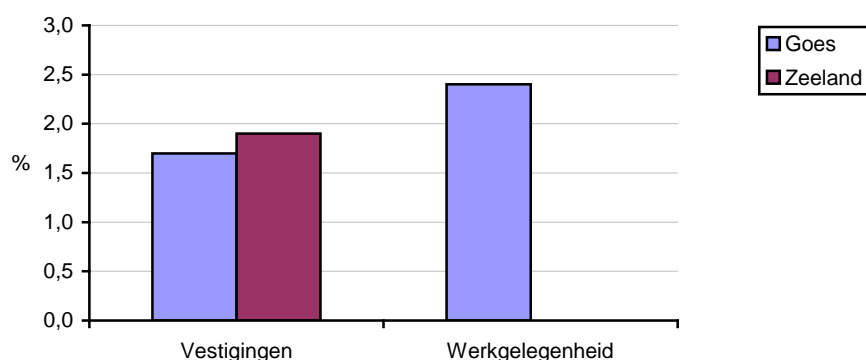
3.4 Winkelvoorzieningen

Werkgelegenheidsontwikkeling winkelbranche blijft achter

Goes telde in 2008 in totaal ruim 420 winkels binnen de detailhandel. Bij deze bedrijven zijn bijna 2.500 personen werkzaam. De winkelbranche is daarmee goed voor 13% van alle vestigingen en 10% van de totale werkgelegenheid. In de periode 2004-2008 is het aantal winkels met 1,7% toegenomen (+7 winkels) en de werkgelegenheid met 2,4% (+58 arbeidsplaatsen). Opvallend is dat de ontwikkeling van aantal vestigingen vergelijkbaar is met het Zeeuwse gemiddelde, en dat de werkgelegenheid in de Goese detailhandel meegroeit, terwijl voor Zeeland als geheel sprake is van stagnatie(+0%). Wel blijft de ontwikkeling van de winkelbranche achter bij de ontwikkeling van het totale bedrijfsleven. Zo groeide de totale werkgelegenheid in Goes in dezelfde periode met 10%.

Figuur 3.6

Ontwikkeling aantal winkels en gerelateerde werkgelegenheid in de periode 2004-2008



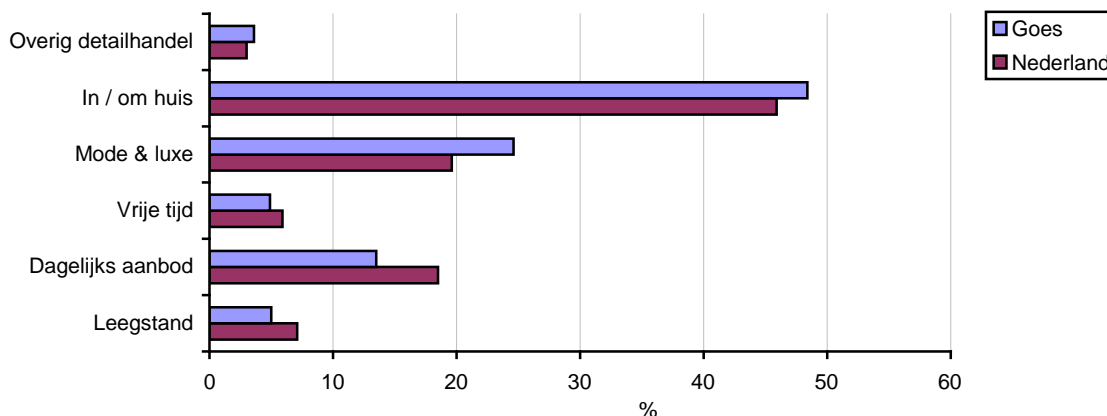
Bron: RIBIZ

Helft verkoopvloeroppervlak voor rekening verkooppunten 'in / om huis'

De verkooppunten in Goes zijn goed voor 112.800 m² vvo (verkoopvloeroppervlak, incl. leegstand). De helft van dit oppervlak heeft betrekking op de categorie 'in en om huis'. Dergelijk bedrijven (denk aan bouw- en tuincentra en meubelbedrijven) zijn over het algemeen grootschalig. Mode & luxe volgt met 25% en het dagelijkse aanbod (vooral supermarkten) is goed voor 14%. Bijna 29% van alle verkooppunten behoort tot een filiaalbedrijf, dit is hoger dan gemiddeld in Nederland (25%).

Figuur 3.7

Verkoopvloeroppervlak (m²) in Goes en Nederland naar branche (2008)



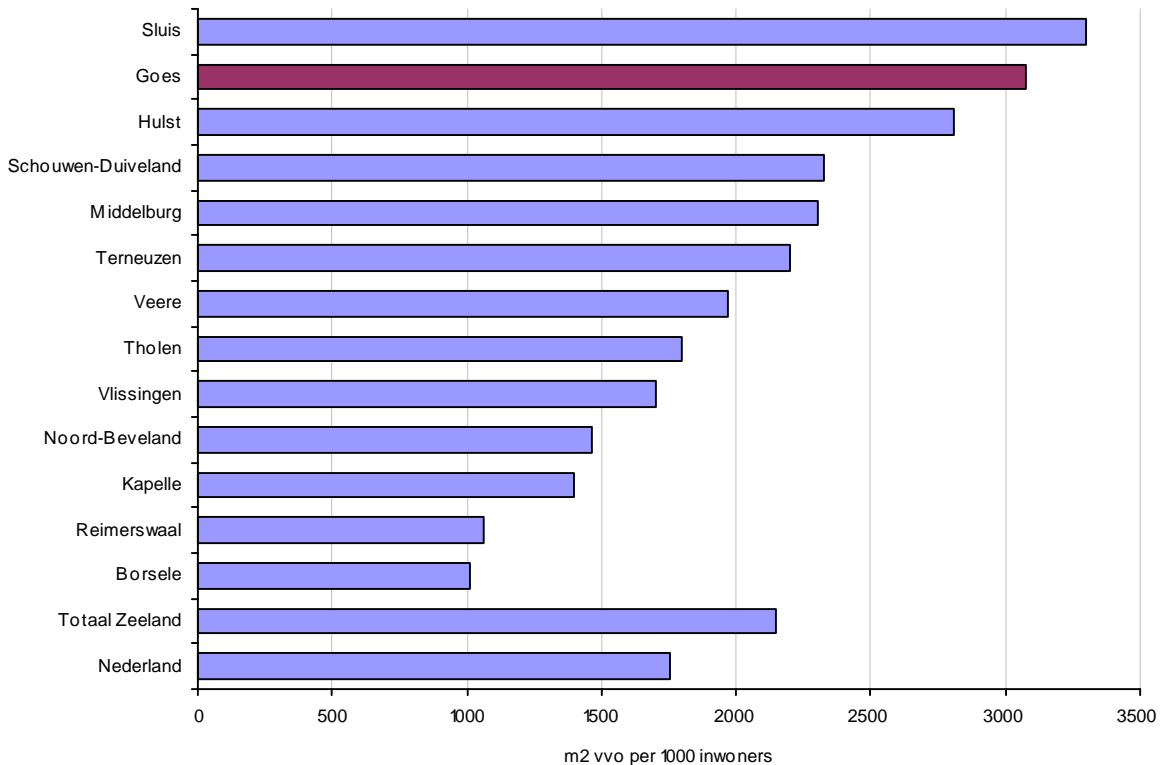
Bron: Locatus

Goes heeft relatief veel winkelmetrage

Wanneer het aantal m2 vvo wordt gerelateerd aan de omvang van de bevolking bezet Goes binnen Zeeland een tweede plaats, bijna 3.100 m2 vvo per 1000 inwoners. De winkeloppervlakte ligt daarmee ver boven het Zeeuwse gemiddelde van 2.150 m2 vvo, Goes is dus met recht een "Winkelhart in Zeeland". In Zeeland is naar landelijke maatstaven sowieso sprake van een relatief groot winkeloppervlak, het gemiddelde voor Nederland ligt namelijk op 1.750 m2 vvo. Het verblijf- en dagtoerisme in Zeeland zijn hier belangrijke verklaringen.

Figuur 3.8

Aantal m2 vvo per 1000 inwoners per gemeente (2008)



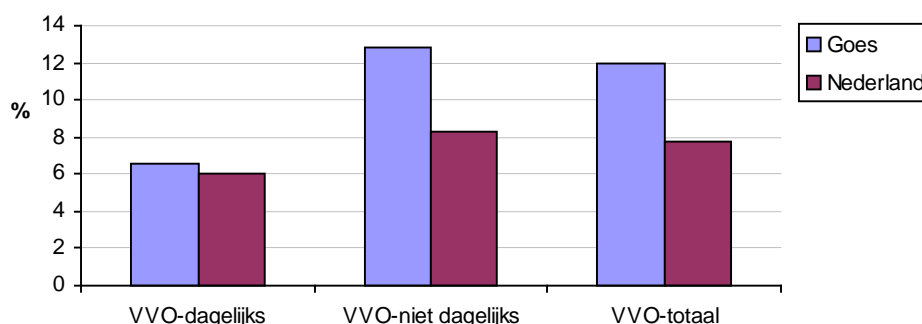
Bron: Locatus

Groei verkoopvloeroppervlak in Goes boven gemiddelde

Het aantal m2 vvo is de afgelopen jaren in Goes toegenomen. In totaal nam het aantal m2 vvo sinds 2004 toe met 12%, ruim boven het landelijke groeipercentage (+7,8%). De groei deed zich zowel voor bij de 'dagelijkse' (+7%) als de 'niet-dagelijkse' voorzieningen (+13%). De groei van het aantal m2 vvo duidt op een trend van schaalvergroting. Het oppervlak groeit immers sneller dan het aantal winkels.

Figuur 3.9

Ontwikkeling van verkoopvloeroppervlak in Goes en Nederland (2004-2008)



Bron: Locatus

4. Arbeidsmarkt

In het kort

- De werkgelegenheid is in Goes in de periode 2000-2008 per saldo toegenomen. In Zeeland zijn er nauwelijks banen bijgekomen.
- De gemeente Goes heeft een relatief grote werkgelegenheidsfunctie.
- Het aantal openstaande vacatures laat in de gemeente Goes sinds november 2008 een dalende lijn zien.
- Voor Goes wordt in de periode 2008-2015 een bovengemiddelde groei van de beroepsbevolking verwacht. De beroepsbevolking veroudert echter wel, net als in de rest van Nederland.
- De beroepsbevolking in Goes is relatief hoog opgeleid.
- De bruto participatiegraad ligt in Goes boven het Zeeuwse gemiddelde.
- Begin 2009 telde de gemeente Goes 715 niet-werkende werkzoekenden, 4,3% van de totale beroepsbevolking. Dit percentage ligt lager dan in de andere grote steden. Het werklozenbestand bevat relatief veel ouderen. De werkloosheid neemt sinds september 2008 snel toe.
- Ruim 11% van de beroepsbevolking ontvangt een uitkering (vooral Arbeidsongeschiktheid). In 2008 was er sprake van een afname van het aantal uitkeringsgerechtigden, vooral door minder WW-uitkeringen.

4.1 Vraagzijde arbeidsmarkt

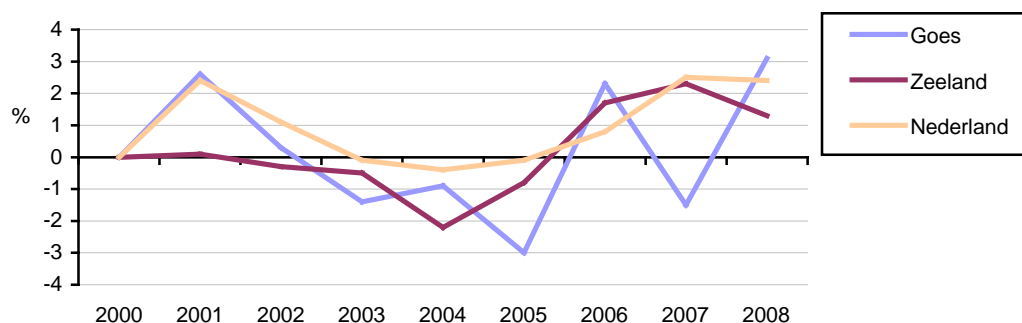
4.1.1. Werkgelegenheidsontwikkeling

Flinke groei werkgelegenheid in 2008

De werkgelegenheidsontwikkeling van Goes laat de laatste jaren een sterk fluctuerend karakter zien. Van grote invloed is bijvoorbeeld de verhuizing van het waterschapshoofdkantoor van Goes naar Middelburg in 2004. In 2008 is er weer sprake van een flinke groei, terwijl Zeeland als geheel alweer wat terugzakt.

Figuur 4.1

Jaarlijkse groei werkgelegenheid in Goes, Zeeland en Nederland (2001-2008)



Bron: RIBIZ, LISA

Bovengemiddelde werkgelegenheidsgroei in periode 2000-2008

Over meerdere jaren gezien kent Goes een bovengemiddelde banengroei. Wanneer de gemiddelde jaarlijkse werkgelegenheidsgroei over de periode 2000-2008 wordt berekend, komt Goes uit op een groei van 0,6%. Dit is hoger dan de Zeeuwse (+0,2%) en lager dan de Nederlandse (+1,1%) groei. Zoals eerder gemeld is de groei in Goes in 2008 sterk (+3,1%). Zeeland en Nederland komen in 2008 uit op respectievelijk +1,3% en +2,4%.

4.1.2 Werkgelegenheidsfunctie

Goes heeft sterkste werkgelegenheidsfunctie binnen Zeeland

Uit de berekening van de zogenaamde 'werkgelegenheidsfunctie-index' (werkgelegenheid / beroepsbevolking x 100) blijkt dat Goes een belangrijk centrum van werkgelegenheid is. Een score van 100 wil zeggen dat de beroepsbevolking en de werkgelegenheid even groot zijn. Een score boven de 100 duidt op een relatief grote werkgelegenheidsfunctie (meer banen dan beroepsbevolking), een score onder de 100 duidt op een beperkte werkgelegenheidsfunctie. Goes krijgt een score van 150, veruit de hoogste score binnen Zeeland. Andere belangrijke concentraties van werkgelegenheid in Zeeland zijn daarnaast Middelburg en Terneuzen. Opvallend is verder dat de werkgelegenheidsfunctie van Zeeland als geheel groot is, als deze wordt afgezet tegen het landelijke gemiddelde. Zeeland kan dus meer dan gemiddeld in de eigen vraag naar werkgelegenheid voorzien.

Tabel 4.1

Werkgelegenheidsfunctie per gemeente (2008)

Gemeenten	Beroepsbevolking	Werkgelegenheid	Werkgelegenheidsfunctie
Borsele	9.960	8.080	81,1
Goes	16.490	24.780	150,3
Hulst	12.740	11.300	88,6
Kapelle	5.220	4.780	91,5
Middelburg	20.660	25.580	123,8
Noord-Beveland	3.070	2.860	93,0
Reimerswaal	9.060	9.380	103,6
Schouwen-Duiveland	14.720	14.430	98,0
Sluis	9.830	10.600	107,8
Terneuzen	23.760	28.580	120,3
Tholen	11.290	8.350	74,0
Veere	8.920	8.130	91,1
Vlissingen	19.700	19.590	99,4
Totaal Zeeland	165.420	176.420	106,6
Nederland	7.640.140	7.976.240	104,4

Bron: RIBIZ, LISA en CBS

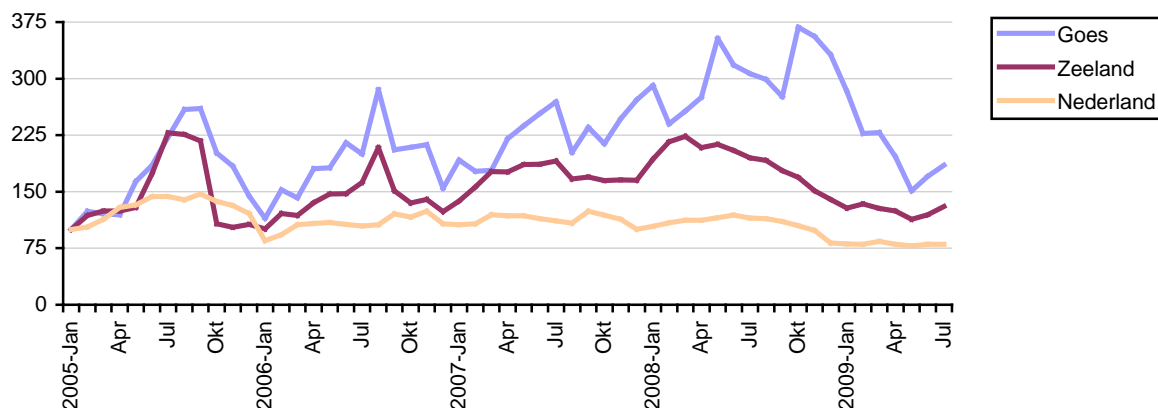
4.1.3 Vacatures

Dalende lijn ontwikkeling openstaande vacatures

De ontwikkeling van het aantal openstaande vacatures (via UWV Werkbedrijf) laat in Goes sinds november 2008 een dalende lijn zien. Ook landelijk is deze ontwikkeling zichtbaar. In juli 2009 was er weer een stijging maar dit hangt mogelijk met seizoensinvloed samen. Door de economische crisis is te verwachten dat het aantal vacatures in 2009 verder zal dalen. Kanttekening is dat CWI maar over een deel van de vacaturemarkt zicht heeft. Het werkelijke aantal zal derhalve een stuk hoger liggen.

Figuur 4.2

Geïndexeerde ontwikkeling van het aantal openstaande vacatures in Goes, Zeeland en Nederland (januari 2005=100)



Bron: UWV Werkbedrijf

4.2 Aanbodzijde arbeidsmarkt

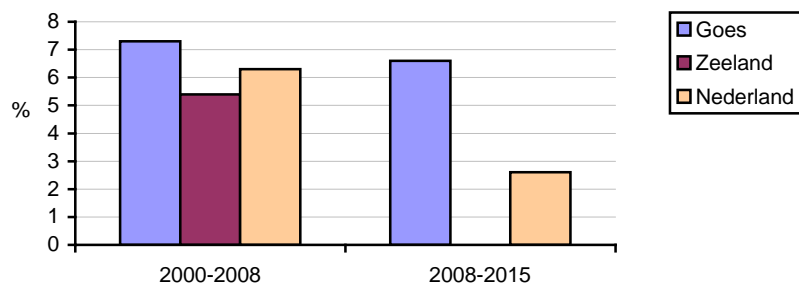
4.2.1 Beroepsbevolking

Groei beroepsbevolking in periode 2008-2015 boven gemiddelde

De beroepsbevolking van Goes kent een omvang van zo'n 16.500 personen. Tussen 2000 en 2008 groeide de beroepsbevolking met 7,3% (+1.126 personen), voor de periode 2008-2015 wordt een groei van 6,6% geraamd (+1.100 personen). De groei lag tussen 2000 en 2008 boven de regionale en landelijke ontwikkeling.

Figuur 4.3

Groei van de beroepsbevolking in de periodes 2000-2008 en 2008-2015



Bron: CBS, bewerking ETIN Adviseurs

Goes kent relatief 'jonge' beroepsbevolking

Van de beroepsbevolking is het merendeel (50%) te vinden in de leeftijdscategorie '25 – 44 jaar'. Verder is ruim 26% tussen de 45 en 54 jaar, bijna 12% tussen de 15 en 24 jaar en 13% is ouder dan 55 jaar. Vergeleken met het Zeeuwse beeld kent Goes relatief veel jongvolwassenen (25-44 jaar) en relatief weinig ouderen (55+). Goes zit qua beeld tussen het Zeeuwse en landelijke gemiddelde in.

Tabel 4.2

Beroepsbevolking in Goes naar leeftijd (2008)

Leeftijd	Goes		Zeeland	Nederland
	Abs.	%	%	%
15-24 jaar	1.950	11,8	12,2	11,6
25-44 jaar	8.160	49,5	47,8	50,5
45-54 jaar	4.300	26,1	26,3	25,3
55-64 jaar	2.090	12,7	13,8	12,6
Totaal	16.500	100,0	100,0	100,0

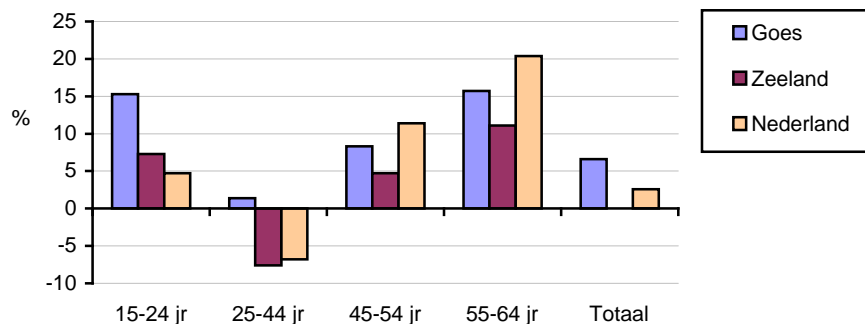
Bron: CBS

De beroepsbevolking vergrijsst, echter minder snel dan gemiddeld in Nederland

De komende jaren zal de beroepsbevolking steeds ouder worden en op langere termijn dreigt het aandeel van de beroepsbevolking ten opzichte van de totale bevolking te dalen. Landelijk speelt in 2009 de discussie over het verhogen van de AOW-leeftijd (van 65 jaar naar mogelijk 67 jaar) om deze ontwikkeling tegen te gaan. Vooral de leeftijdscategorieën '45-54 jaar' en '55-64 jaar' zullen in de periode 2008-2015 sterk groeien. Het aantal 25- tot 44-jarigen zal in Goes iets stijgen. De genoemde ontwikkelingen kunnen een grote invloed hebben op de arbeidsmarkt. Zo zal de vervangingsvraag toenemen, waardoor er krapte kan ontstaan op de arbeidsmarkt. Ook zullen steeds meer ondernemers een opvolgingsprobleem kunnen krijgen.

Figuur 4.4

Ontwikkeling van de beroepsbevolking tussen 2008 en 2015 naar leeftijd

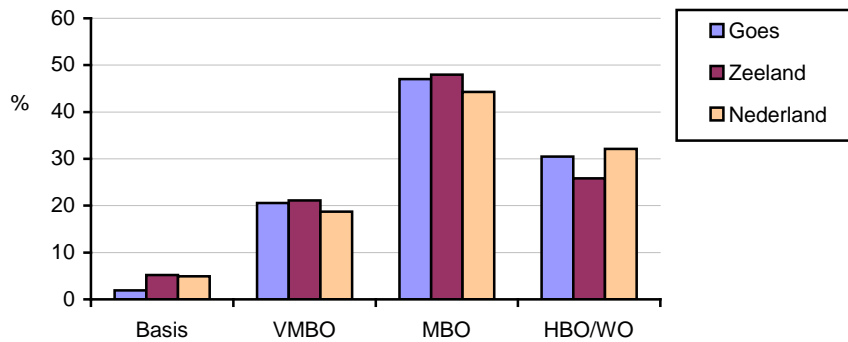


Bron: CBS, bewerking ETIN Adviseurs

In Goes en Zeeland veel MBO-opgeleiden, in Goes ook veel inwoners met HBO en WO

De beroepsbevolking van Goes is hoger opgeleid dan gemiddeld in Zeeland. Zo ligt het aandeel van alleen basisonderwijs (1,9%) in Goes relatief laag en is het aandeel HBO/WO (30,5%) duidelijk hoger dan in Zeeland (25,8%), maar wel lager dan landelijk (32,1%). Het aandeel (V)MBO-ers is in Goes vergelijkbaar met Zeeuws gemiddelde en hoger dan landelijk.

Figuur 4.5
Samenstelling beroepsbevolking naar opleidingsniveau (2007)

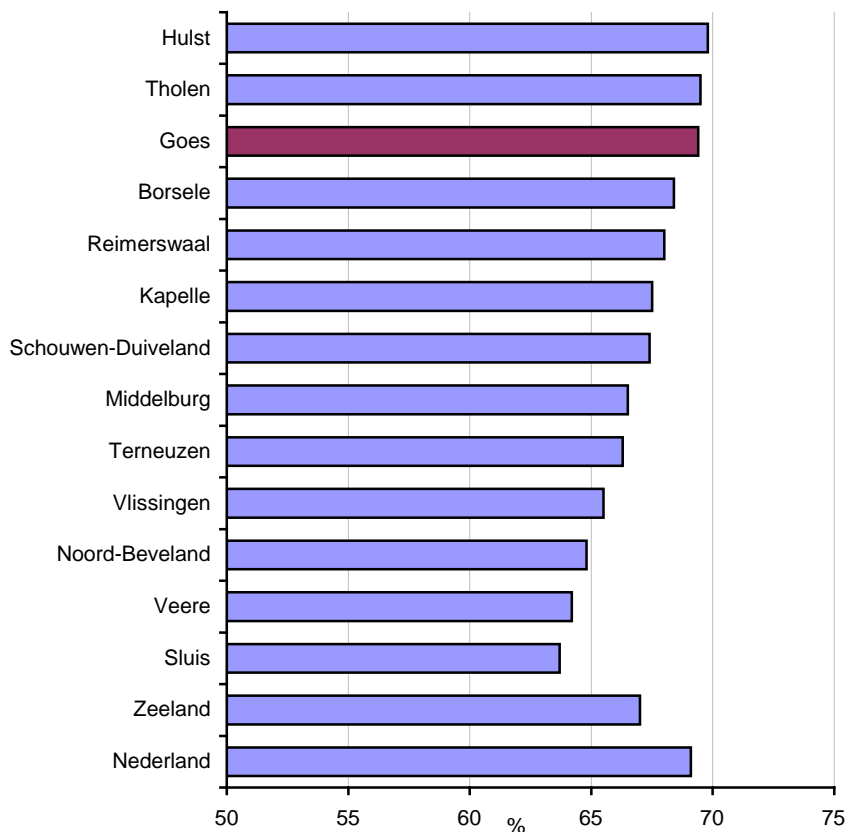


Bron: CBS

Participatiegraad boven Zeeuwse gemiddelde

De bruto participatiegraad (aandeel van de beroepsbevolking op het aantal 15- tot 64-jarigen) bedraagt in Goes 69,4%. Dat is hoger dan het Zeeuwse gemiddelde (67%) en een fractie boven het landelijke percentage (69,1%). Binnen Zeeland kennen Hulst (69,8%) en Tholen (69,5%) de hoogste participatiegraad. Sluis komt als laagste uit de bus.

Figuur 4.6
Bruto participatiegraad (15 – 65 jaar) per gemeente in 2008



Bron: CBS, bewerking ETIN Adviseurs

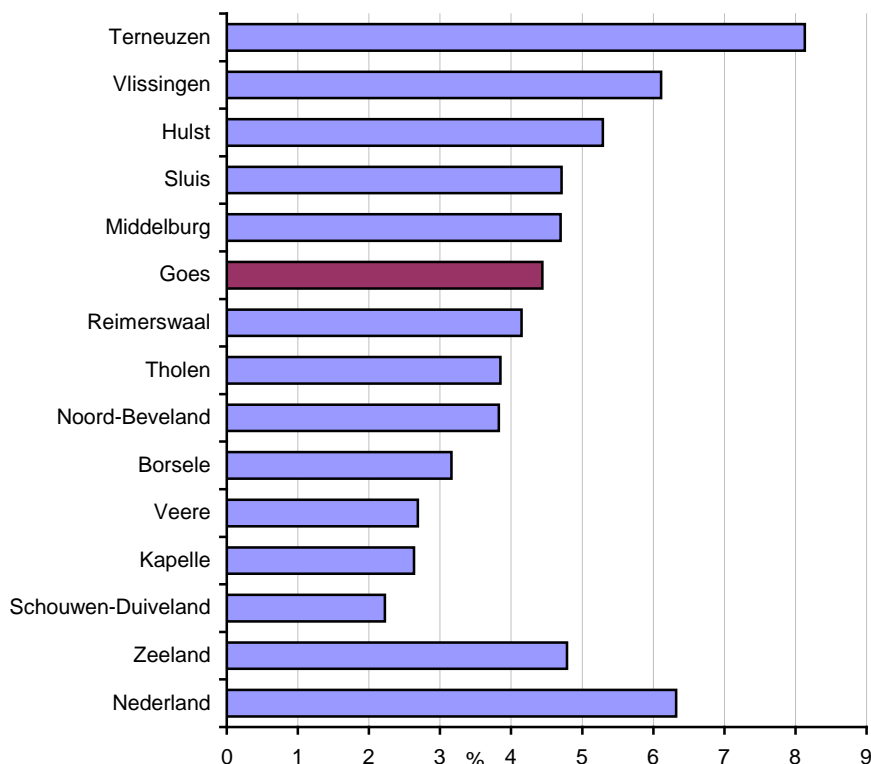
4.2.2 Werkloosheid

Werkloosheidspercentage Goes lager dan andere grote steden

In juli 2009 telde Goes zo'n 740 niet-werkende werkzoekenden (geregistreerd via UWV Werkbedrijf). Dat komt overeen met 4,4% van de totale beroepsbevolking. De werkloosheid ligt lager dan het Zeeuwse (4,8%) en landelijke (6,3%) gemiddelde. Van de 13 gemeenten binnen Zeeland bezet Goes qua werkloosheidspercentage de zesde plaats. Terneuzen, Vlissingen en Hulst staan bovenaan.

Figuur 4.8

Aandeel nww-ers op totale beroepsbevolking per gemeente (juli 2009)



Bron: UWV Werkbedrijf

Werklozenbestand Goes bevat relatief veel nieuwe werklozen

Indien naar de samenstelling van het werklozenbestand wordt gekeken, blijkt dat 49% van de nww-ers ouder is dan 45 jaar. Landelijk (48%) ligt dit een fractie lager. Over het algemeen geldt, hoe hoger de leeftijd, hoe moeilijker bemiddelbaar. Als er wordt gekeken naar de inschrijvingsduur van de werklozen, blijkt dat een groot deel (38%) nog maar kort staat ingeschreven (0 tot 6 maanden). Landelijk ligt dit percentage lager, namelijk 34%. Dit duidt erop dat Goes de afgelopen periode relatief veel nieuwe inschrijvers heeft gekend. Het verband met de economische crisis is snel gemaakt. Ongeveer 31% van de werkzoekenden staat al meer dan 24 maanden ingeschreven. Ter vergelijking, landelijk is dit 35%.

Tabel 4.3

Niet-werkende werkzoekenden naar kenmerk (juli 2009)

	Goes	Zeeland	Nederland
Totaal			
Aantal NWW-ers	739	7.918	484.762
% in beroepsbevolking	4,4	4,8	6,3
Geslacht			
Mannen (%)	52,5	51,1	50,6
Vrouwen (%)	47,5	48,9	49,4
Leeftijd			
15-27 jaar (%)	11,8	13,2	11,7
27-45 jaar (%)	39,1	36,1	40,9
45-65 jaar (%)	49,1	50,7	47,5
Duur			
00-06 maanden (%)	37,9	37,3	33,9
06-12 maanden (%)	16,6	18,3	17,2
12-24 maanden (%)	14,2	13,5	13,8
meer dan 24 maanden (%)	31,3	31,0	35,1

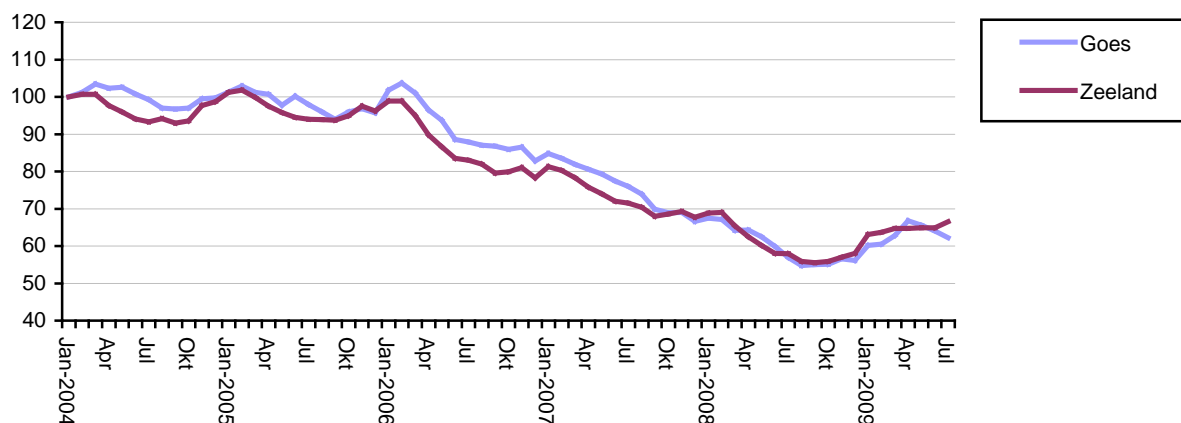
Bron: UWV Werkbedrijf, CBS/ETIN Adviseurs

Werkloosheid in Goes neemt sinds september 2008 toe

De werkloosheid laat in Goes sinds 2006 een dalende lijn zien. Vanaf eind 2008 is er door de economische crisis echter een kentering zichtbaar. Het aantal werklozen loopt snel op. Wel was er in de periode mei-juli weer een lichte daling. Ook ligt de werkloosheid nog altijd op een laag niveau ten opzichte van de periode 2004-2006. Sinds oktober 2008 (begin economische crisis) is het aantal werklozen in Goes met 13% toegenomen. Dit is minder dan het provinciale groeicijfer (+19%). De verwachting is dat het aantal werklozen in 2009 nog sterk kan oplopen. De intensiteit van de stijging is moeilijk te voorspellen. Een faillissement of reorganisatie van grotere bedrijven kan bijvoorbeeld veel effect hebben op de cijfers.

Figuur 4.9

Ontwikkeling aantal niet-werkende werkzoekenden in Goes en Zeeland (jan. 2004 – juli 2009)



Bron: UWV Werkbedrijf

4.2.3 Uitkeringen

Ruim 11% van de beroepsbevolking ontvangt een uitkering

Eind 2008 ontving ruim 11% van de potentiële beroepsbevolking (15-64 jaar) in Goes een uitkering. Dit ligt rond het landelijke percentage (11%), maar ruim boven het Zeeuwse gemiddelde (9,5%). Van alle uitkeringen in Goes heeft ongeveer 69% betrekking op een arbeidsongeschiktheidsuitkering, 11% op een WW-uitkering (Werkloosheidswet) en bijna 20% op een WWB-uitkering (Wet Werk en Bijstand).

Tabel 4.4

Aantal personen met een uitkering per gemeente (eind 2008⁴)

Gemeente	WWB	AO	WW	Totaal	WWB	AO	WW	% in bevolk.*
	Abs.	Abs.	Abs.	Abs.	%	%	%	
Borsele	130	790	140	1.060	12,3	74,5	13,2	7,3
Goes	530	1.860	290	2.680	19,8	69,4	10,8	11,3
Hulst	210	1.430	280	1.920	10,9	74,5	14,6	10,5
Kapelle	50	380	70	500	10,0	76,0	14,0	6,5
Middelburg	790	1.850	460	3.100	25,5	59,7	14,8	10,0
Noord-Beveland	50	320	70	440	11,4	72,7	15,9	9,3
Reimerswaal	150	590	140	880	17,0	67,0	15,9	6,6
Schouwen-Duiveland	230	1.300	210	1.740	13,2	74,7	12,1	8,0
Sluis	220	1.180	250	1.650	13,3	71,5	15,2	10,7
Terneuzen	820	2.510	560	3.890	21,1	64,5	14,4	10,9
Tholen	170	960	190	1.320	12,9	72,7	14,4	8,1
Veere	80	670	130	880	9,1	76,1	14,8	6,3
Vlissingen	1.090	1.780	560	3.430	31,8	51,9	16,3	11,4
Zeeland	4.520	15.620	3.350	23.490	19,2	66,5	14,3	9,5
Nederland	292.340	763.880	161.450	1.217.670	24,0	62,7	13,3	11,0

* het gaat hier om de potentiële beroepsbevolking (aantal 15- tot 65-jarigen)

Bron: CBS

In een jaar tijd is het aantal uitkeringsgerechtigden in Goes met 180 afgenomen (-6,3%). In Zeeland (-5,9%) en Nederland (-5,7%) was de afname een fractie kleiner. De grootste krimp was in Goes zichtbaar bij de WW-uitkeringen (-110 personen).

⁴ De cijfers over Arbeidsongeschiktheid zijn van het derde kwartaal 2008, de WW-uitkeringen zijn van het vierde kwartaal 2008 en de WWB-uitkeringen zijn van december 2008.

5. Bedrijventerreinen

In het kort

- De gemeente Goes beschikt over een oppervlak van bijna 250 hectare bruto bedrijventerrein, dit is bijna 3% van het totale grondoppervlak.
- De gemeente Goes kende per 1 jan. 2008 een aanbod van 19,4 hectare bedrijventerrein, waarvan 15,9 hectare terstond uitgeefbaar.
- In de periode 2005-2007 is in de gemeente Goes 18,1 hectare bedrijventerrein uitgegeven, dit betekent dat Goes nog ruim 3 jaar vooruit kan.
- Goes brengt via het lopende proces van een regionale bedrijventerreinenvisie voor De Bevelanden de wensen voor nieuwe terreinen (m.n. De Poel V) en voor revitalisering in.

5.1 Voorraad bedrijventerreinen

Bijna 250 hectare bedrijventerreinen in Goes

Goes kent een bedrijventerreinenvoorraad van 248,2 hectare bruto. Dat is 2,7% van het totale grondoppervlakte in de gemeente (regiogemiddelde is 4,0%). Veruit het grootste bedrijventerrein van Goes is De Poel II 100 hectare (bruto). Andere grotere terreinen zijn De Poel I (52 hectare) en Haven Industrie terrein (42 hectare).

Tabel 5.1

Totale voorraad bedrijventerreinen (bruto/netto) per gemeente per 1 januari

Gemeente	Bruto voorraad		Netto voorraad		Uitbreiding 2006-2008		% totaal oppervlak
	hectare	%	hectare	%	Bruto (ha)	Netto (ha)	
Borsele	1.208,5	17,0	718,1	14,4	4,5	3,0	8,5
Goes	248,2	3,5	166,2	3,3	19,8	13,6	2,7
Hulst	210,3	3,0	177,2	3,6	20,0	18,6	1,1
Kapelle	132,5	1,9	100,5	2,0	0,0	0,9	3,6
Middelburg	274,4	3,9	209,4	4,2	0,0	0,0	5,7
Noord-Beveland	42,3	0,6	37,7	0,8	-5,4	-0,7	0,5
Reimerswaal	226,0	3,2	175,6	3,5	10,5	8,8	2,2
Schouwen-Duiveland	155,2	2,2	110,8	2,2	0,0	0,0	0,7
Sluis	121,3	1,7	87,8	1,8	3,7	-0,3	0,4
Terneuzen	1.877,2	26,4	1.612,9	32,4	-131,9	-37,8	7,5
Tholen	142,1	2,0	126,6	2,5	4,5	4,1	1,0
Veere	26,6	0,4	22,5	0,5	2,9	1,6	0,2
Vlissingen	2.455,4	34,5	1.435,4	28,8	1.261,9	690,2	72,4
Zeeland	7.120,0	100,0	4.980,6	100,0	1.190,5	701,9	4,0

Bron: Bedrijventerreinenenquête Zeeland, Provincie Zeeland

5.2 Vraag en aanbod bedrijventerreinen

Goes kan nog een paar jaar vooruit

In de periode 2005-2007 is in Goes in totaal 18,1 hectare bedrijventerrein uitgegeven. Deze uitgifte kende een piek in 2007 (10 hectare). Per 1 januari 2008 is er nog 19,4 hectare uitgeefbaar bedrijventerrein, waarvan het merendeel (15,9 ha) terstond uitgeefbaar. Gelet op de gemiddelde uitgave in de periode 2005-2007, zou Goes nog ruim 3 jaar vooruit kunnen. Hiermee is geen rekening gehouden met een mogelijk effect van de huidige economische crisis op uitgifte van terreinen in Goes.

Goes heeft in de regionale bedrijventerreinvisie (concept 2008) de wensen voor nieuwe terreinen en voor revitalisering neergelegd. Het verouderde Haven Industrierrein zal in de komende tien jaar (tot 2020) grotendeels omgevormd worden tot een woongebied met appartementen aan het water. Nieuwe terreinen worden voornamelijk bij de bestaande 'De Poel'-terreinen langs de A58 en A256 ontwikkeld. Het plan voor de 'sprong over de A256'(De Poel V) is ingebracht in de concept Regionale Bedrijventerreinvisie Bevelanden. Voor verbetering van de ontsluiting van De Poel en van het stadscentrum voert de gemeente overleg met provincie en Rijkswaterstaat over een extra aansluiting op de A58, nabij het ziekenhuis.

Tabel 5.2

Uitgifte bedrijventerreinen en voorraad uitgeefbaar bedrijventerrein (1-1-2008) per gemeente

Gemeente	Bedrijventerreinuitgifte				Voorraad uitgeefbaar bedrijventerrein		
	2007 ha	2006 ha	2005 ha	Totaal ha	Terstond ha	Niet-terstond ha	Totaal ha
Borsele	0,2	0,1	1,9	2,2	142,2	0,0	142,2*
Goes	10,0	5,4	2,7	18,1	15,9	3,5	19,4
Hulst	6,3	3,2	0,4	9,9	8,6	4,7	13,3
Kapelle	3,7	0,6	6,0	10,3	4,2	12,0	16,2
Middelburg	3,1	9,0	5,4	17,5	23,4	3,3	26,7
Noord-Beveland	0,8	1,9	0,0	2,8	1,3	1,7	3,0
Reimerswaal	1,3	4,7	1,0	7,0	1,5	20,5	22,0
Schouwen-Duiveland	0,0	3,0	3,0	6,0	2,0	0,0	2,0
Sluis	1,1	4,8	4,8	10,7	12,4	12,8	25,2
Terneuzen	3,7	3,1	6,0	12,8	238,8	257,2	496,0*
Tholen	1,7	1,5	3,3	6,5	5,7	0,8	6,5
Veere	1,0	0,0	0,0	1,0	1,9	1,4	3,3
Vlissingen	85,0	3,3	3,3	91,5	327,5	18,8	340,8*
Zeeland	117,9	40,6	37,8	196,3	785,4	336,7	1.116,6

Bron: Bedrijventerreinenenquête Zeeland, Provincie Zeeland

* De grote voorraad van uitgeefbaar terrein in Borsele (buurgemeente van Goes), Terneuzen en Vlissingen heeft te maken met de voorraad in de zeehaventerreinen onder beheer van Zeeland Seaports.

6. Pendel

In het kort

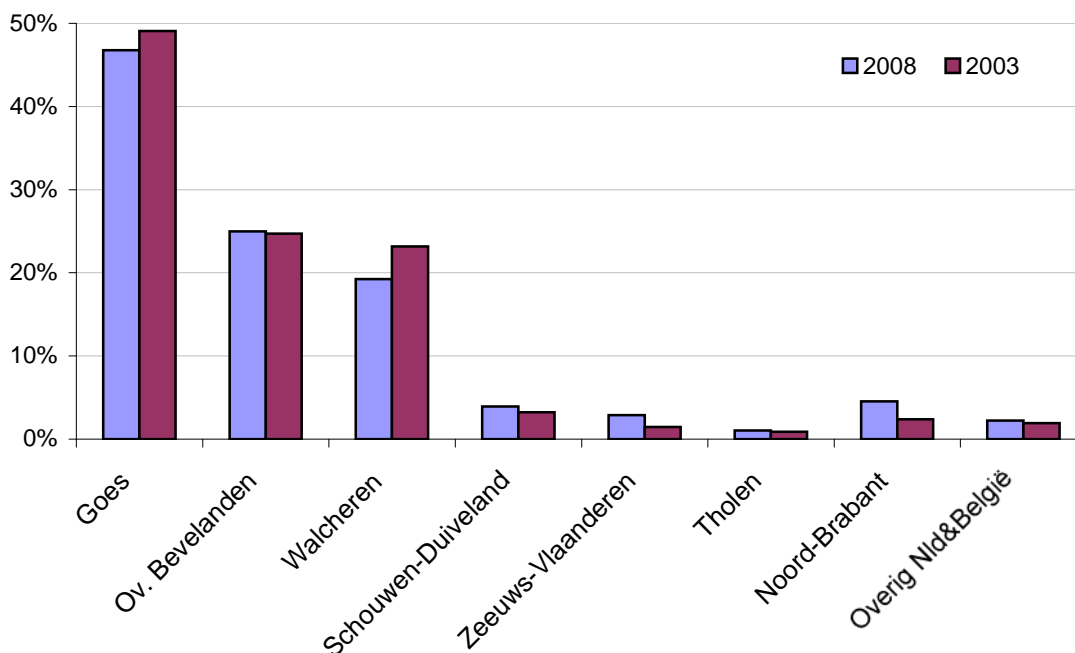
- Van het totaal aantal banen in Goes van bijna 25.000, wordt 47% ingevuld door inwoners van gemeente Goes. Goes heeft een sterke werkgelegenheidsfunctie binnen Zeeland (zie ook par. 4.1.2).
- Inkomende forensen zijn vooral inwoners van andere Bevelandse gemeenten Borsele, Kapelle, Noord-Beveland en Reimerswaal (25%) en van Walcheren (14%). Cijfers van andere regio's zijn: Noord-Brabant (5%), Schouwen-Duiveland (4%) en Zeeuws-Vlaanderen(3%).
- Uitgaande forensen (inwoners van Goes) werken binnen Zeeland vooral in Middelburg(1.400 banen), Vlissingen(1.100), Borsele(750), Reimerswaal(500) en Kapelle(400).
- De sterke werkgelegenheidsfunctie van Goes binnen Zeeland wordt onderstreept door het feit dat Goes met alle Zeeuwse gemeenten een positief "forensensaldo" heeft.
- De meeste mensen maken gebruik van de auto om op het werk te komen. Bij de uitgaande pendel gaat het om 85%. Van de mensen die binnen de eigen gemeente werken gaat 43% met de (brom)fiets. Zo'n 16% is thuiswerkend (inclusief agrariërs).

47% van de werkgelegenheid wordt ingevuld door inwoners van gemeente Goes

Van de bijna 25.000 banen (fulltime én parttime) in gemeente Goes, wordt bijna 47% ingevuld door inwoners van de gemeente zelf. Dit is een lager aandeel dan in 2003, toen was dit ruim 49%. Het aandeel van de overige Bevelandse (woon-)gemeenten in de Goese werkgelegenheid is met 25% nagenoeg gelijk gebleven in vergelijking met 2003. Opvallend is dat het aandeel van inwoners van Walcheren in de Goese werkgelegenheid is gedaald van 23% in 2003 naar 19% in 2008. De aandelen van overige Zeeuwse regio's en van Noord-Brabant stijgen. Schouwen-Duiveland van 3,2% naar 3,9%, Zeeuws-Vlaanderen verdubbelt bijna van 1,5% naar 2,9% (effect van opening Westerscheldetunnel in 2003) en Noord-Brabant stijgt van 2,4% naar 4,5%. Het aandeel van Tholen blijft met 1% beperkt, evenals dat van overig Nederland (1,9%) en België(0,3%).

Figuur 6.1

Woongebied van werkenden in gemeente Goes: per gemeente of regio (2008, 2003)



Bron: Ribiz, bewerking Kamer van Koophandel

RibiZ-enquête bron van informatie over Zeeuwse werkgelegenheid en pendel

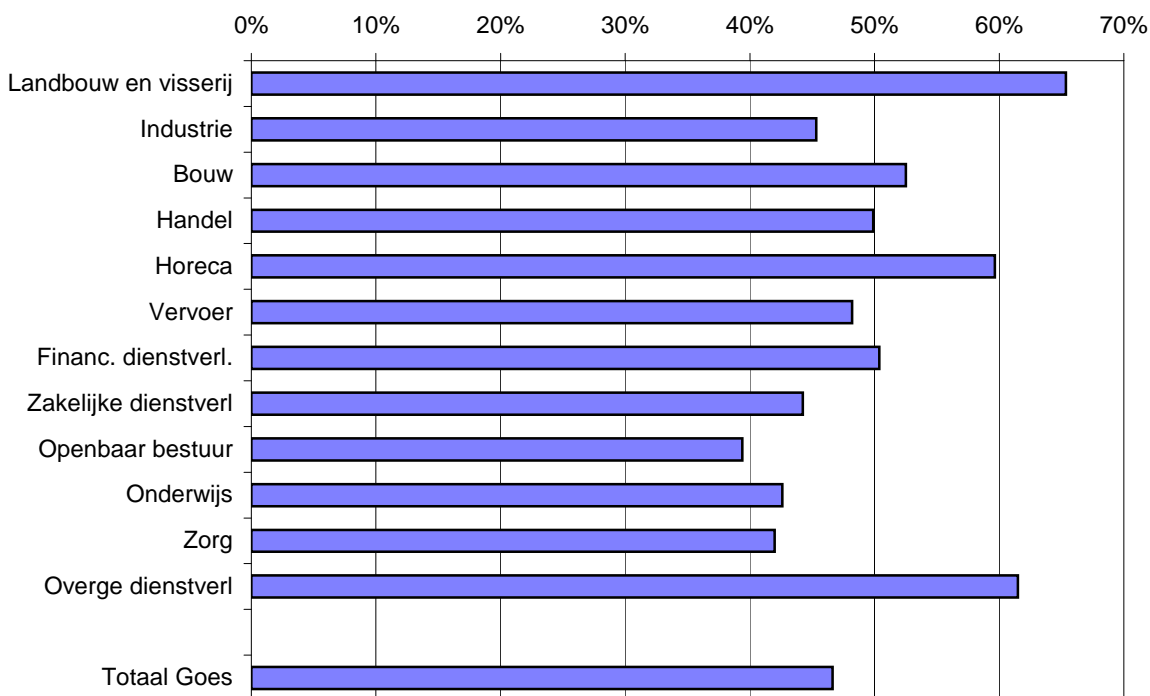
De Regionale informatiebank bedrijven en instellingen Zeeland (RibiZ) is een samenwerking van provincie, gemeenten en Kamer van Koophandel. RibiZ verzamelt jaarlijks werkgelegenheidsgegevens (vnl. statistieken van werkplekken en vacatures) van Zeeuwse bedrijven en organisaties. In 2008 is daarnaast gevraagd naar de woonplaatsen van de werkenden, dit onderzoek is ook in 2003 uitgevoerd. Hiermee kan op gemeenteniveau de woon-werkpendel binnen Zeeland in beeld worden gebracht. Tevens is via dit onderzoek de inkomende pendel (uit o.a. Noord-Brabant, Zuid-Holland en België verzameld. De uitgaande pendel van inwoners van Zeeland naar buiten de provincie is via dit onderzoek niet in beeld te brengen.

Vooraf werkkenden in landbouw, horeca en overige diensten wonen in eigen gemeente

Per sector zijn er grote verschillen. De agrarische sector (landbouw en visserij) heeft met 65% het hoogste aandeel werknemers uit de eigen gemeente. Ook de overige dienstverlening en horeca scoren bovengemiddeld, rond 60%. De overige sectoren scoren tussen 40 en 50%. Het gemiddelde van Goes ligt op 47%.

Figuur 6.2

Aandeel 'eigen gemeente' binnen aantal arbeidsplaatsen per sector in Goes (2008)



Bron: RibiZ

Goes heeft met alle Zeeuwse gemeenten een positief pendelsaldo

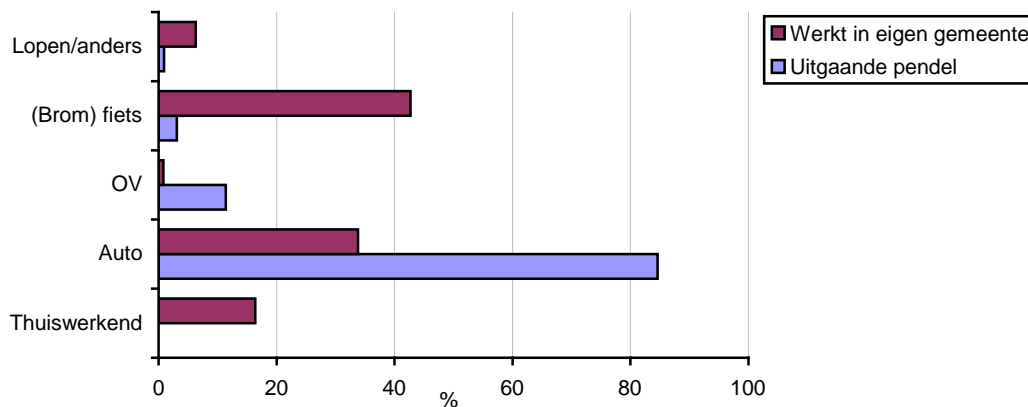
53% van de werkplekken in gemeente Goes wordt ingenomen door inwoners van buiten de gemeente. In totaal gaat het om zo'n 13.000 banen, waarvan ruim 11.000 door inwoners van andere Zeeuwse gemeenten. Uiteraard is er ook een tegenstroom van inwoners van Goes die elders werken. Via de RibiZ-enquête zijn de woon-werkrelaties van de Zeeuwse werkplekken (fulltime en parttime) onderzocht. De inwoners van Goes hebben samen zo'n 5.500 banen elders in Zeeland. Dit betekent dat er globaal twee keer zoveel inkomende forensen zijn dan uitgaande forensen. Dit positieve "forensensaldo" onderstreept de sterke werkgelegenheidsfunctie van Goes. Met alle Zeeuwse gemeenten is er een positief forensensaldo. De grootste uitwisseling vindt plaats met Middelburg(1.700 in - 1.400 uit), Vlissingen(1.200 in – 1.100 uit), Borsele(2.600 in – 800 uit), Reimerswaal(1.200 in – 500 uit), Kapelle (1.500 in – 450 uit) en Schouwen-Duiveland (950 in – 450 uit). In vergelijking met 2003 zien we wat verschillen in de pendelbalans. De inkomende pendel uit

Middelburg is sterk afgenomen, terwijl de uitgaande pendel is toegenomen. De verhuizing in 2005 van het hoofdkantoor van het waterschap van Goes naar Middelburg is hierop van invloed geweest. De inkomende pendel uit Vlissingen is afgenomen. Zowel de inkomende als uitgaande pendel met Terneuzen is verdubbeld, maar in vergelijking met de andere steden nog altijd vrij beperkt (400 in – 250 uit). Deze toename heeft te maken met de Westerscheldetunnel (opening 2003).

Auto duidelijk favoriet bij uitgaande pendel

De informatie over de vervoerwijzekeuze is verkregen uit een landelijk onderzoek. In de Ribiz-enquête is dit gegeven namelijk niet onderzocht. Ongeveer 85% van de mensen die in Goes wonen maar elders werken (uitgaande pendel) maakt gebruik van de auto. Iets meer dan 11% reist met het openbaar vervoer en 3% gaat op de (brom)fiets. Bij de mensen die in de eigen gemeente werken ligt het autogebruik een stuk lager. Binnen de gemeente verplaatst 34% zich met de auto. Zo'n 43% gaat met de (brom)fiets, circa 6% loopt en 16% werkt thuis en hoeft zich dus niet te verplaatsen (inclusief agrariërs). Openbaar vervoer speelt slechts een marginale rol.

Figuur 6.3
Uitgaande pendel naar vervoerswijze gemeente Goes (2007)



Bronnen: CBS: EBB, EWL; RWS/DVS: MON; LISA; bewerking VDWResearch

7. Toekomstkansen

In deze paragraaf worden een aantal economische aanbevelingen gedaan voor de komende jaren. Als basis voor deze tekst is de notitie gebruikt, die in mei 2009 aan Goese politieke partijen door de Kamer van Koophandel, Brabants-Zeeuwse Werkgevers en MKB Zeeland, in overleg met plaatselijke ondernemersorganisaties is aangeboden, gericht op de gemeenteraadverkiezingen van maart 2010.

Waar moet komende jaren vanuit economische optiek aan gewerkt worden?

- a. Constructieve samenwerking rond het gemeentelijk initiatief voor "City-Marketing"
- b. Uitbreiden van het bedrijventerrein De Poel en tegelijkertijd het revitaliseren van enkele bedrijventerreinen;
- c. Vergroten van de aantrekkingskracht van de Goese binnenstad als centrum voor winkelen, horeca en voorzieningen;
- d. Bevorderen van de toeristische ontwikkelingen in Wolphaartsdijk,
- e. De verbetering van de ontsluiting van bedrijventerrein De Poel en van het stadscentrum door aanleg van een extra aansluiting op de A58.

Centrumgemeente

Goes is de centrumgemeente voor de Bevelanden. Het ligt centraal binnen Zeeland, vlakbij het kruispunt van twee belangrijke routes, te weten de autosnelweg A58 en de regionale noord-zuid verbinding via Zeelandbrug en Westerscheldetunnel. De Zeeuwse zeehavens liggen vlakbij. Door deze gunstige ligging zijn in de gemeente veel industriële, service- en handelsbedrijven gevestigd die een regionale/provinciale afzetmarkt hebben. Het bedrijventerrein De Poel, waar veel van deze bedrijven gevestigd zijn, loopt snel vol. Daarnaast beschikt Goes over een aantrekkelijke, historische binnenstad met een zeer divers aanbod van detailhandel en horeca en een stationsomgeving met moderne kantoorlocaties. Goes ligt in een landschappelijk aantrekkelijke omgeving tussen het "Waardevol Cultuurlandschap Zak van Zuid-Beveland" en het Veerse Meer / de Oosterschelde. Wolphaartsdijk wordt steeds meer een dorp dat zich richt op de watersporter. Door haar sterke regionale, dienstverlenende karakter is de gemeente Goes sterk gebaat bij economische groei in Zeeland als geheel. Belangrijke aandachtspunten zijn de betere bereikbaarheid van de bestaande bedrijventerreinen en van de binnenstad en het bieden van ruimte voor nieuwe bedrijventerreinen. Het initiatief van de gemeente om te komen tot "City-Marketing" kan bijdragen aan een verdere ontwikkeling van een positief klimaat voor wonen, werken, ondernemen en recreëren in de gemeente Goes. City-marketing kan daarmee zowel extra inwoners, bezoekers en bedrijvigheid aantrekken.

Versterking en uitbreiding van de bedrijventerreinen

Goes heeft een sterke regionale positie en er is dan ook grote belangstelling voor bedrijvenlocaties in de gemeente. Voor bestaande en nieuwe bedrijven dienen voldoende geschikte bedrijfslocaties beschikbaar te zijn. De uitbreiding van bedrijventerrein De Poel heeft een hoge prioriteit, zodat voldoende grondvoorraad in diverse kwaliteiten aangeboden kan worden.

Door middel van herstructurering en revitalisering van bestaande bedrijventerreinen (De Poel III) kan de kwaliteit verbeteren en kan ruimtewinst worden gerealiseerd. Ook vormen van parkmanagement (samenwerking beheer, veiligheid, voorzieningen e.d.) dragen bij aan een aantrekkelijker ondernemingsklimaat.

De transformatie van het haven- en industrieterrein naar het woongebied Goese Schans heeft tot gevolg dat de daar gevestigde (watergebonden) bedrijven verplaatst zullen moeten worden. Van belang is dat voor bedrijven tijdig een alternatieve locatie beschikbaar is.

Stadscentrum, kernwinkelgebied, centrummanagement & promotie

Om de in de Detailhandelsvisie (2009) geformuleerde ambities waar onder het behouden en versterken van een sterke positie van de binnenstad te kunnen waarmaken, is naast een actief, ruimtelijk beleid ook een onafhankelijk centrummanagement gewenst. Hierin trekken gemeente en ondernemers gezamenlijk de kar, en onderhouden goede contacten met vastgoedsector, beheerders en ontwikkelaars van winkelformules en starters/investeerders.

De huidige bijdrageregeling voor uitvoering van het Masterplan op basis van reclamebelasting heeft enkele, belangrijke nadelen ten opzichte van de oorspronkelijk overeengekomen baatbelasting. Gezocht moet worden naar verbetering van het bijdragesysteem, in nauw overleg met ondernemers. Om het recreatief centrumbezoek te bevorderen is uitbreiding naar 12 koopzondagen wenselijk. De positie van de Stichting Goes Promotie moet worden versterkt.

Verbetering bereikbaarheid van Goes

De bereikbaarheid van het centrum is cruciaal voor het goed kunnen functioneren van het kernwinkelapparaat. Uitgangspunt is een goed aanbod van parkeerlocaties voor auto en fiets langs de verschillende toegangswegen en bij de entrees naar het kernwinkelgebied. Positieve ontwikkeling is de realisatie van het parkeergebouw aan de Westwal, die in december 2009 in gebruik zal worden genomen. Voor een evenwichtige verdeling is het nodig om ook een grote, gebouwde parkeervoorziening aan de oostzijde te realiseren (locatie Oostwal). Voor een klantgericht parkeersysteem, dat door de vermindering van het zoekverkeer ook voor het milieu positief is, zijn duidelijke P-routes nodig met een dynamische vermelding van de nog beschikbare, actuele capaciteit per locatie.

Voor de verbetering van de bereikbaarheid van het bedrijventerrein De Poel en het zuidelijke stadscentrum is de aanleg van een extra aansluiting op de A58 nodig. Het plan voor een verdiepte ligging van het spoor is een goed aanknopingspunt om de bereikbaarheid en het verblijfsklimaat in het Goese stationsgebied te verbeteren.

Vrijtjidssector / recreatie en toerisme

Om een aantrekkelijke en levendige gemeente te zijn voor inwoners en bezoekers, is een kwalitatief hoogwaardig aanbod nodig van bedrijven binnen de sectoren toerisme, horeca, cultuur, sport en evenementen, dat goed op elkaar aansluit.

De watersport is een belangrijke kans voor de toeristische "hotspot" Wolphaartsdijk. Diverse ondernemers hebben concrete plannen om hier te investeren. Er moet ruimte worden geboden voor kwalitatief hoogwaardige projecten, die een impuls betekenen voor het toerisme en voor de werkgelegenheid in Wolphaartsdijk.

Bijlagen

Bijlage 1: Kengetallen Zeeuwse gemeenten

Indicator	Eenheid	Zeeuwse gemeenten															Zuidwest-Nederland	Nederland
		Borsele	Goes	Hulst	Kapelle	Middelburg	Noord-Beveland	Reimerswaal	Schouwen-Duiveland	Sluis	Terneuzen	Tholen	Veere	Vlissingen	Zeeland			
Bevolking en wonen																		
Aantal inwoners op 1 jan. 2009	Abs.	22.560	36.800	27.890	12.270	47.500	7.330	21.330	33.950	24.110	55.140	25.350	21.960	44.730	380.900	1.062.610	16.486.590	
Bevolkingsgroei 2000-2009	Abs.	700	1.030	420	1.100	2.580	420	800	340	-150	-220	1.730	-110	390	9.030	32.420	622.640	
Bevolkingsgroei 2000-2009	%	3,2	2,9	1,5	9,8	5,7	6,1	3,9	1,0	-0,6	-0,4	7,3	-0,5	0,9	2,4	3,1	3,9	
Bevolkingsgroei 2008-2025	%	1,8	7,9	1,5	8,2	1,8	6,7	3,5	0,0	-11,4	-7,7	11,4	-7,5	-2,9	-0,1	0,5	3,1	
Geboortesaldo per 1000 inw. (2008)	Abs.	5,3	-1,9	-1,8	6,8	1,8	-2,7	6,7	-2,0	-3,2	-1,3	6,3	1,0	-0,5	0,2	1,5	3,0	
Migratiesaldo per 1000 inw. (2008)	Abs.	-3,9	4,3	-0,1	11,6	1,8	7,7	-5,2	0,5	-2,3	1,1	-2,9	-2,8	-1,0	0,5	1,5	1,9	
Aandeel 0-14 jaar	%	20,6	17,1	16,9	21,0	17,9	15,7	22,1	16,7	15,2	16,9	21,4	18,2	15,9	17,8	17,7	17,9	
Aandeel 15-64 jaar	%	65,0	65,0	65,2	64,5	65,7	65,2	63,1	64,0	63,5	64,8	64,6	63,3	66,8	64,9	66,5	67,4	
Aandeel 65-plus	%	14,4	18,0	17,9	14,5	16,3	19,1	14,8	19,3	21,3	18,2	14,0	18,5	17,3	17,3	15,8	14,7	
Aantal huishoudens (2008)	Abs.	9.040	16.230	12.120	4.650	21.480	3.280	8.140	14.630	11.160	24.460	9.790	9.000	21.610	157.430	456.070	7.242.200	
Gemiddelde huishoudgrootte (2008)	Abs.	2,49	2,26	2,31	2,59	2,20	2,22	2,62	2,32	2,17	2,26	2,58	2,45	2,07	2,42	2,32	2,27	
Totale woningvoorraad (2009)	Abs.	9.290	16.550	12.720	4.830	21.490	4.030	8.420	15.630	13.900	25.800	10.070	10.210	21.640	174.580	461.930	7.106.560	
Groei woningvoorraad 2000-2008	Abs.	631	1.188	890	520	1.850	265	531	965	551	856	856	585	1.375	11.063	31.949	516.902	
Groei woningvoorraad 2000-2008	%	7,3	7,7	7,5	12,1	9,4	7,0	6,7	6,6	4,1	3,4	9,3	6,1	6,8	6,8	7,4	7,8	
Aandeel huurwoningen	%	26,7	37,3	26,4	23,3	39,5	21,4	31,8	30,4	26,8	30,3	28,3	19,1	48,5	32,5	35,7	43,4	
Aandeel koopwoningen	%	73,3	62,7	73,6	76,7	60,5	78,6	68,2	69,6	73,2	69,7	71,7	80,9	51,5	67,5	64,3	56,6	
Gem. WOZ-waarde (2008)	x 1000 euro	231	221	186	245	173	214	197	241	169	154	199	272	165	194	224	232	
Werkgelegenheid																		
Index werkgelegenheidsfunctie (2008)	Abs.	81,1	150,3	88,6	91,5	123,8	93,0	103,6	98,0	107,8	120,3	74,0	91,1	99,4	106,6	103,6	104,4	
Aantal vestigingen (2008)	Abs.	2.040	3.309	2.101	1.123	3.457	2.009	3.831	2.204	2.338	2.877	4.088	911	2.804	33.092	78.648	1.043.780	
Totaal werkzame personen (2008)	Abs.	8.081	24.780	11.297	4.779	25.577	9.384	28.575	8.354	8.125	19.587	14.426	2.857	10.599	176.421	501.827	7.976.240	
Werkgelegenheidsgroei 2000-2008	Abs.	359	339	223	269	2.613	830	-775	122	-119	-858	-399	28	-107	2.525	22.246	649.480	
Werkgelegenheidsgroei 2000-2008	%	4,6	1,4	2,0	6,0	11,4	9,7	-2,6	1,5	-1,4	-4,2	-2,7	1,0	-1,0	1,5	4,6	8,9	

Indicator (vervolg)	Eenheid																
		Borsele	Goes	Hulst	Kapelle	Middelburg	Noord-Beveland	Reimerswaal	Schouwen-Duiveland	Sluis	Terneuzen	Tholen	Veere	Vlissingen	Zeeland	Zuidwest-Nederland	Nederland
Werkgelegenheidsstructuur																	
Landbouw, jacht en bosbouw	%	14,9	2,6	9,1	12,7	1,7	15,1	17,0	12,3	14,2	4,1	16,4	14,3	0,7	7,4	5,5	3,3
Industrie	%	20,2	8,7	8,2	22,2	16,0	4,8	19,6	10,2	6,8	27,5	13,4	2,8	18,4	15,2	15,8	12,0
Bouwnijverheid	%	14,5	4,9	5,6	7,7	3,4	8,1	8,0	8,0	4,2	6,6	10,8	11,6	4,8	6,5	6,6	6,5
Detailhandel	%	7,8	14,0	20,9	9,5	10,3	8,6	8,6	12,6	17,7	10,7	12,5	14,2	12,4	12,5	11,9	11,4
Groothandel	%	5,2	5,0	4,2	11,0	4,1	4,8	15,0	4,6	7,3	3,7	8,9	3,3	3,4	5,4	6,7	6,5
Horeca	%	2,8	3,8	4,7	4,0	3,6	23,1	3,0	12,6	14,7	4,0	3,8	28,5	5,2	6,8	5,0	4,2
Vervoer/opslag/communicatie	%	10,1	3,4	9,6	6,9	4,2	6,4	8,4	5,4	5,4	7,6	2,9	1,5	9,2	6,1	6,3	6,2
Financiële instellingen	%	1,6	3,8	2,8	2,5	1,7	2,1	2,1	3,2	2,5	1,9	2,0	1,8	2,0	2,4	1,9	3,2
Zakelijke dienstverlening	%	7,7	13,5	4,9	8,6	8,6	8,3	6,5	12,2	5,3	9,3	10,5	8,1	12,6	9,6	11,6	15,4
Openbaar bestuur en overheid	%	3,1	5,1	2,6	2,2	13,7	2,5	2,6	2,9	2,5	4,3	3,3	2,7	4,0	5,1	5,4	5,6
Onderwijs	%	3,8	8,5	4,2	4,6	6,0	2,3	4,2	3,9	3,3	4,4	4,8	3,8	7,8	5,4	5,3	6,3
Gezondheids- en welzijnszorg	%	3,3	23,7	20,4	5,3	23,1	6,1	2,7	8,1	12,4	12,5	8,1	5,1	15,5	14,3	14,3	14,9
Overige diensten	%	4,9	3,0	2,7	2,8	3,7	7,8	2,3	4,0	3,7	3,2	2,6	2,4	4,0	3,4	3,9	4,7
Totaal	%	100,0	100,0	100,0	100,0	100,0	100,0	100,0	100,0	100,0	100,0	100,0	100,0	100,0	100,0	100,0	100,0
Starters en opheffingen																	
Aantal startende ondernemers (2008)	Abs.	119	184	122	63	215	38	106	186	138	240	139	101	205	1.858	6.325	106.085
Aantal starters per 1000 vest. (2000-2008)	Abs.	62	58	64	57	60	55	58	52	47	54	64	49	74	58	58	63
Aantal opheffingen (2008)	Abs.	84	135	92	34	197	38	77	150	116	195	78	58	163	1.417	4.652	69.755
Toerisme & recreatie																	
Werkgelegenheid T&R (2008)	Abs.	262	1.119	617	264	853	819	345	2.155	1.558	1.238	360	2.321	1.127	13.037	29.026	
Aandeel T&R in totale werkgelegenheid (2008)	%	3,2	4,5	5,5	6,3	3,3	28,7	3,7	14,9	14,7	4,3	4,3	28,6	5,8	7,4	5,8	
Aantal bedden per 10.000 inwoners (2008)	Abs.	32,0	103,8	40,4	103,8	86,6	196,2	60,1	580,4	534,3	156,5	18,2	1226,0	107,8	229,4	125,1	126,2
Aantal cafés per 10.000 inwoners (2008)	Abs.	4,4	8,4	13,6	3,3	7,0	8,2	5,6	9,4	12,8	8,3	7,1	8,6	7,8	8,3	7,9	6,0
Aantal restaurants per 10.000 inwoners (2008)	Abs.	4,4	7,9	11,8	4,2	8,0	22,0	4,7	18,5	33,0	9,2	4,0	19,1	8,3	11,1	7,7	6,6

Indicator (vervolg)	Eenheid																
		Borsele	Goes	Hulst	Kapelle	Middelburg	Noord-Beveland	Reimerswaal	Schouwen-Duiveland	Sluis	Terneuzen	Tholen	Veere	Vlissingen	Zeeland	Zuidwest-Nederland	Nederland
Winkels																	
Aantal winkels (2008)	Abs.	155	423	215	100	478	155	411	157	208	368	396	58	370	3.494	7.883	
Totaal verkoopvloeroppervlakte (2008)	m2	22.780	112.820	78.460	16.830	108.960	10.650	22.680	79.110	80.050	121.170	45.500	43.300	76.150	818.460	1.990.190	28.817.040
Vvo per 1000 inwoners (2008)	m2	1.011	3.074	2.808	1.397	2.302	1.461	1.065	2.327	3.303	2.197	1.801	1.968	1.700	2.151	1.978	1.757
Aandeel leegstand binnen totaal vvo (2008)	%	13,6	5,0	9,8	4,7	7,3	9,2	4,0	4,6	6,3	11,9	7,1	2,8	14,0	8,0	7,1	7,1
Groei verkoopvloeropp. 2004-2008	%	9,3	6,6	16,0	-0,1	7,3	-32,1	8,2	1,9	-8,8	4,8	-2,3	-6,7	18,0	2,3	4,9	6,0
Arbeidsmarkt																	
Omvang beroepsbevolking (2008)	Abs.	9.960	16.490	12.740	5.220	20.660	3.070	9.060	14.720	9.830	23.760	11.290	8.920	19.700	165.430	484.260	7.640.140
Ontwikkeling beroepsbevolking (2000-2008)	%	4,4	7,3	2,5	9,9	9,0	6,5	6,9	5,8	1,6	2,1	11,7	2,9	4,4	5,4	5,1	6,3
Bruto participatiegraad	%	68,4	69,4	69,8	67,5	66,5	64,8	68,0	67,4	63,7	66,3	69,5	64,2	65,5	67,0	68,8	69,1
Aantal werklozen (nww) per 1 juli 2009	abs	313	739	674	136	975	116	374	330	459	1.922	436	239	1.205	7.918	25.535	484.763
Werkloosheidspercentage (1 juli 2009)	%	3,2	4,4	5,3	2,6	4,7	3,8	4,1	2,2	4,7	8,1	3,8	2,7	6,1	4,8	5,3	6,3
Ontwikkeling werkloosheid okt.'08 -juli '09	%	33,2	13,0	26,2	15,3	9,2	20,8	25,9	13,4	17,7	29,7	35,0	17,2	5,8	19,0	25,3	18,8
Ontwikkeling werkloosheid okt.'08 -juli '09	abs.	78	85	140	18	82	20	77	39	69	440	113	35	66	1.262	5.162	76.689
Uitkeringen op pot. beroepsbevolking (eind '08)	%	7,3	11,3	10,5	6,5	10,0	9,3	6,6	8,0	10,7	10,9	8,1	6,3	11,4	9,5	9,6	11,0
Bedrijventerreinen																	
Bruto voorraad bedrijventerrein	bruto	1.208,5	248,2	210,3	132,5	274,4	42,3	226,0	155,2	121,3	1.877,2	142,1	26,6	2.455,4	7.120,0	14.263,3	
Netto voorraad bedrijventerrein	netto	718,1	166,2	177,2	100,5	209,4	37,7	175,6	110,8	87,8	1.612,9	126,6	22,5	1.435,4	4.980,6	9.749,0	
Aanbod bedrijventerreinen	ha.																
w.v. Terstond uitgeefbaar	ha.	142,2	15,9	8,6	4,2	23,4	1,3	1,5	2,0	12,4	238,8	5,7	1,9	327,5	785,4	1.022,7	
Niet-terstond uitgeefbaar	ha.	0,0	3,5	4,7	12,0	3,3	1,7	20,5	0,0	12,8	257,2	0,8	1,4	18,8	336,7	373,5	
Uitgifte bedrijventerreinen (2007)	ha.	0,2	10,0	6,3	3,7	3,1	0,8	1,3	0,0	1,1	3,7	1,7	1,0	85,0	117,9	170,8	

Bronnen: CBS, UWV Werkbedrijf, ETIN Adviseurs, RIBIZ-LISA, Provincie Zeeland, KvK, IBIS, Locatus, Bedrijfschap Horeca.

Bijlage 2: Begrippenlijst

Arbeidsongeschiktheidsregelingen (AO)

Het aantal arbeidsongeschiktheidsuitkeringen krachtens de wet op de arbeidsongeschiktheidsverzekering (WAO), de wet arbeidsongeschiktheidsverzekering zelfstandigen (WAZ) en de wet arbeidsongeschiktheidsvoorziening jonggehandicapten (Wajong) die aan het eind van de verslagperiode niet waren beëindigd, de zogeheten lopende uitkeringen.

Arbeidsparticipatie

Onderscheiden worden de bruto en de netto participatie. De bruto arbeidsparticipatie is het aandeel van de totale (werkzame en werkloze) beroepsbevolking in de totale bevolking van 15-64 jaar. De netto participatie is het aandeel van de werkzame beroepsbevolking in de totale bevolking van 15-64 jaar.

Bedrijventerrein

Een terrein van minimaal 1 hectare dat vanwege zijn bestemming geschikt is voor en gebruikt wordt door handel, nijverheid, commerciële, en niet-commerciële dienstverlening.

Beroepsbevolking

Tot de beroepsbevolking worden gerekend:

- personen die tenminste twaalf uur per week werken, of
- personen die werk hebben aanvaard waardoor ze tenminste twaalf uur per week gaan werken, of
- personen die verklaren ten minste twaalf uur per week te willen werken, daarvoor beschikbaar zijn en activiteiten ontplooiën om werk voor ten minste twaalf uur per week te vinden.

Het CBS rekent alleen de personen in de leeftijdsgroep 15-64 jaar tot de beroepsbevolking. Van de beroepsbevolking worden personen die ten minste twaalf uur per week werken tot de werkzame beroepsbevolking gerekend en degenen die niet of minder dan twaalf uur per week werken tot de werkloze beroepsbevolking.

Geboorteoverschot

Het aantal levendgeborenen minus het aantal overledenen in een bepaald periode. Ook wel 'natuurlijke bevolkingsgroei' genoemd.

Migratiesaldo

Immigratie minus emigratie. Het migratiesaldo over een bepaalde periode is positief wanneer de immigratie over die periode groter is dan de emigratie. Ook wel migratieoverschot of netto migratie.

Niet werkende werkzoekende (nww)

Alle werkzoekenden die bij een arbeidsbureau staan ingeschreven en niet of minder dan 12 uur per week willen werken

Opleidingsniveau

Het niveau van de hoogste met succes behaalde opleiding.

Particuliere huishoudens

Particuliere huishoudens worden onderscheiden naar samenstelling van het huishouden. Er wordt een onderscheid gemaakt in één- en meerpersoonshuishoudens. Een éénpersoonshuishouden bestaat uit een persoon die alleen in een (deel van een) woonruimte is gehuisvest en zelf in de dagelijkse levensbehoeften voorziet of die een woonruimte deelt met anderen zonder met hen gemeenschappelijk in de dagelijkse levensbehoeften te voorzien. Een meerpersoonshuishouden bestaat uit twee of meer personen die samen in een (deel van een) woonruimte zijn gehuisvest en

gemeenschappelijk in hun dagelijkse levensbehoeften voorzien. De meerpersoonshuishoudens worden verder onderscheiden op basis van het aantal meerderjarigen en het aantal minderjarige kinderen. Minderjarige kinderen zijn personen die jonger zijn dan 18 jaar en die aan de zorg van ouderen zijn toevertrouwd. Personen boven de 18 jaar worden als meerderjarige aangemerkt.

Startende onderneming

Een startende onderneming is een bedrijf die in het jaar voorafgaande aan de start van de onderneming nog niet zelfstandig economisch actief was en die een nieuw bedrijf vestigt. Bedrijfsovernames en administratieve mutaties (bijv. holdings) vallen hierbuiten. De gegevens zijn gebaseerd op het handelsregister van de Kamer van Koophandel. Dit betekent dat de overheid ontbreekt, de landbouw en visserij slechts voor een deel zijn opgenomen en de vrije beroepen (artsen, advocaten, kunstenaars e.d.) merendeels niet.

Vacatures

Arbeidsplaatsen waar op zeer korte termijn personeel kan worden geplaatst.

Werkgelegenheid

Som van fulltime en parttime werkgelegenheid, inclusief uitzendkrachten.